

中国消防协会团体标准

T/CFPA-XXX-XXXX

电力消防物联数据标准

IOT data standard for fire protection of electric power

(报批稿)

2020年12月

XXXX-XX-XX 发布

XXXX-XX-XX 实施

中国消防协会发布

目 次

前 言	II
1 范围	1
2 规范性引用文件	1
3 术语和定义	2
4 电力消防物联网数据项	2
4.1 建筑防火	2
4.2 消防给水及消火栓系统	7
4.3 细水雾/水喷雾灭火系统	15
4.4 自动喷水灭火系统	18
4.5 泡沫灭火系统	20
4.6 固定消防炮灭火系统	23
4.7 压缩空气泡沫灭火系统	26
4.8 气体灭火系统	29
4.9 排油注氮灭火系统	31
4.10 火灾自动报警系统	34
4.11 消防控制室	39
4.12 防烟排烟系统	39
4.13 消防供电与电气防火	45
4.14 消防应急照明和疏散指示系统	47
4.15 储油挡油设施	50
4.16 灭火救援设施	51
4.17 消防力量	53
4.18 消防人员防护装备	61
4.19 灭火器材装备	70
4.20 灭火药剂	78
4.21 抢险救援器材	79
4.22 特种消防装备	82
5 通信协议	84
6 测试方法	84
6.1 台账数据测试	84
6.2 物联网数据项测试	84
附 录 A 设备监控主机与物联接入主机接口协议 附录	85
参 考 文 献	87

前 言

为规范电力消防设施、设备数据的物联接入有效性、一致性，制定本文件。

本文件按照GB/T 1.1-2020《标准化工作导则 第1部分：标准化文件的结构和起草规则》的规定起草。

本文件由应急管理部上海消防研究所提出并解释。

本文件由中国消防协会归口。

本文件起草单位：应急管理部上海消防研究所、国网安徽省电力有限公司电力科学研究院、国网经济技术研究院有限公司、全球能源互联网研究院有限公司、国电南瑞科技股份有限公司、南京南瑞继保工程技术有限公司、北京南瑞怡和环保科技有限公司、亿江（北京）科技发展有限公司。

本文件主要起草人：钟琳、蒋旭东、杨昀、施巍、陈强、刘睿、刘晓圣、姬军、赵广耀、朱伟、周建新、赵森林、韩焦、陈光、朱博、陈琨、冷振辉、毛颖、洪建锋、李成龙、韩世鹏。

电力消防物联数据标准

1 范围

本文件规定了电力消防物联系统中物联数据集、通信协议、测试方法，数据集规范包括系统基本数据项、物联动态实时监测数据项。

本文件适用于电力行业输变电、配电等电网场所的消防设施设备物联网系统，并为电力消防产品物联管理提供标准规范。

本文件所涉及数据项在电力消防领域范围内，相关单位(包括但不限于设计、施工、服务等单位)的消防产品或服务应满足标准中的数据规范要求。

2 规范性引用文件

下列文件中的内容通过文中的规范性引用而构成本文件必不可少的条款。其中，注日期的引用文件，仅该日期对应的版本适用于本文件。不注日期的引用文件，其最新版本(包括所有的修改单)适用于本文件。

- GB 4066-2017 干粉灭火剂
- GB 5135.7-2018 水流指示器
- GB 6246-2011 消防水带
- GB 7956.12-2015 消防车
- GB 12955-2008 防火门
- GB 14102-2005 防火卷帘
- GB 14287.1-2014 电气火灾监控系统 第1部分：电气火灾监控设备
- GB 14287.2-2014 电气火灾监控系统 第2部分：剩余电流式电气火灾监控探测器
- GB 14287.3-2014 电气火灾监控系统 第3部分：测温式电气火灾监控探测器
- GB 15308-2006 泡沫灭火剂
- GB 15630-1995 消防安全标志设置要求
- GB 15930-2007 建筑通风和排烟系统用防火阀门
- GB 23864-2009 防火封堵材料
- GB 25200-2010 干粉枪
- GB 25202-2010 泡沫枪
- GB 25972-2010 气体灭火系统及部件
- GB 27901-2011 移动式消防排烟机
- GB 28735-2012 消防用开门器
- GB 50016-2014 (2018年版) 建筑设计防火规范
- GB 50084-2017 自动喷水灭火系统设计规范
- GB 50116-2013 火灾自动报警系统设计规范
- GB 50151-2010 泡沫灭火系统设计规范
- GB 50219-2014 水喷雾灭火系统技术规范
- GB 50338-2003 固定消防炮灭火系统设计规范
- GB 50370-2005 气体灭火系统设计规范
- GB 50440-2007 城市消防远程监控系统技术规范
- GB 50974-2014 消防给水及消火栓系统技术规范

XF 6-2004 消防员灭火防护靴
 XF 10-2014 消防员灭火防护服
 XF 44-2015 消防头盔
 XF 137-2007 消防梯
 XF 868-2010 分水器和集水器
 XF 892.1-2010 消防机器人

3 术语和定义

下列术语和定义适用于本文件。

3.1 数据项 Data item

数据项是数据记录中最基本的、不可分的有名数据单位，是具有独立含义的最小标识单位。数据项的名称有编号、别名、简述、数据项的长度、类型、数据项的取值范围等。

3.2 数据项集 Data item set

数据项集是一组数据项的集合。

3.3 电力消防物联网数据 IOT data for fire protection of electric power

电力消防物联网数据是电力消防设备设施的数据项集，包括建/构筑物、消防设施、设备、装置等的台账数据项和物联监测数据项两大类。其中台账数据项是静态数据，物联监测数据项是动态数据。

3.4 电力消防物联网数据测试平台 IOT data test platform for fire protection of electric power

电力消防物联网数据测试平台是对电力消防物联网数据进行有效性验证，并最终进行物联准入身份授权的软件系统；从而确保消防厂家提供的消防系统、设施、设备、装置等物联网数据项信息的完整性和有效性，并可与数据中心实时通信。

4 电力消防物联网数据项

4.1 建筑防火

4.1.1 建筑防火基础信息

建筑防火基础信息的数据项集应符合表1的规定。

表 1 建筑防火数据项

台账数据项						
序号	数据项名称	数据类型	长度	是否可空	值域标准	说明
1	编号	字符型	20	否		该编号作为唯一标识，可用于其他系统对接使用
2	建（构）筑物名称	字符型	50	否		
3	所在区域	字符型	100	否		
4	建（构）筑物类别	字符型	100	否		工业（厂房、仓库），

						民用（一类高层、二类高层、单多层），构筑物
5	设计单位	字符型	100	否		
6	施工单位	字符型	100	否		
7	监理单位	字符型	100	否		
8	消防竣工验收（备案）日期	日期型		否		YYYY-MM-DD
9	使用性质	字符型	200	否		描述建筑主要用途包括主控楼、辅控楼、继电器室、综合楼、机房、变压器室、电缆沟等
10	耐火等级	字符型	20	否		一级、二级、三级、四级
11	火灾危险性	字符型	20	否	GB 50016-2014	符合 GB 50016-2014 中 3.1 章节标准；甲、乙、丙、丁、戊类（仅限工业建筑）
12	建筑物高度	浮点型	10,2	是		单位：m；精确到小数点后 2 位
13	建筑面积	浮点型	10,2	是		单位：m ² ；精确到小数点后 2 位
14	消防安全责任人	字符型		是		该建筑消防安全责任人
15	建筑平面图（防火分区划分）	文件		是		文件格式：png、jpg、jpeg、gif
16	防烟分区图	文件		是		文件格式：png、jpg、jpeg、gif
17	地上层数	整数型	4	是		
18	消防设施配备描述	字符型	500	是		
19	地下层数	整数型	4	是		
20	安全出口数量	整数型	4	是		
21	安全出口位置	文件		是		文件格式：png、jpg、jpeg、gif
22	疏散走道布置图	文件		是		文件格式：png、jpg、jpeg、gif
23	电缆井位置（包括强电和弱电）	文件		是		文件格式：png、jpg、jpeg、gif
24	管道井位置	文件		是		文件格式：png、jpg、jpeg、gif
25	电缆夹层的位置	文件		是		文件格式：png、jpg、jpeg、gif

26	日常工作时间人数	整数型	4	是		
27	最大容纳人数	整数型	4	是		
28	建筑立面图	文件		是		文件格式: png、jpg、jpeg、gif
29	经度	字符型	10,6	是		
30	纬度	字符型	10,6	是		
31	三维模型	文件		是		文件格式: gltf、glb、obj(导出为obj, 材质文件为mtl)
32	占地面积	浮点型	10,2	是		单位: m ² , 精确到小数点后2位
33	标准层面积	浮点型	10,2	是		单位: m ² , 精确到小数点后2位
34	地上层面积	浮点型	10,2	是		单位: m ² , 精确到小数点后2位
35	地下层面积	浮点型	10,2	是		单位: m ² , 精确到小数点后2位
物联监测数据项						
36						

注: 上表中“长度”单位为字符, 下同。

4.1.2 防火门

防火门基础信息的数据项集应符合表2的规定。

表 2 防火门数据项

台账数据项						
序号	数据项名称	数据类型	长度	是否可空	值域标准	说明
1	编号	字符型	20	否		该编号作为唯一标识, 可用于其他系统对接使用
2	名称	字符型	50	否		
3	产品编码	字符型	50	否		从产品铭牌上获取
4	产品型号	字符型	50	否		从产品铭牌上获取
5	生产单位	字符型	100	否		从产品铭牌上获取
6	监理单位	字符型	100	否		
7	类型	字符型	20	否		常开型、常闭型
8	耐火性能	字符型	20	否		甲级、乙级、丙级
9	门扇数量分类	字符型	20	否	GB 12955-2008	符合 GB 12955-2008 4.2 标准 (单扇、双扇、多扇)
10	安装位置	字符型	200	否		安装位置描述
11	所在建(构)筑物编号	字符型	20	是		

12	安装位置（平面图）	文件		是		文件格式：png、jpg、jpeg、gif
13	材质	字符型	20	是	GB 12955-2008	符合 GB 12955-2008 4.1 标准（木质、钢质、钢木质、其他材质）
14	产品图片	文件		是		文件格式：png、jpg、jpeg、gif
15	三维模型	文件		是		文件格式：gltf、glb、obj(导出为 obj，材质文件为 mtl)；支持多张文件上传
物联监测数据项						
16	开关状态	布尔型	1	是		建议加装传感装置，存在传感装置应上报数据

4.1.3 防火卷帘

防火卷帘基础信息的数据项集应符合表3的规定。

表 3 防火卷帘数据项

台账数据项						
序号	数据项名称	数据类型	长度	是否可空	值域标准	说明
1	编号	字符型	20	否		该编号作为唯一标识，可用于其他系统对接使用
2	名称	字符型	50	否	GB 14102	符合 GB 14102 4.2 标准
3	产品编码	字符型	50	否		从产品铭牌上获取
4	生产厂家	字符型	100	否		从产品铭牌上获取
5	施工单位	字符型	100	否		
6	监理单位	字符型	100	否		
7	安装位置	字符型	200	否		安装位置描述
8	所在建（构）筑物编号	字符型	20	否		
9	启闭方式	字符型	50	否	GB 14102-2005	符合 GB 14102-2005 5.3 规定：垂直卷/侧向卷/水平卷
10	产品图片	文件		是		文件格式：png、jpg、jpeg、gif
11	安装位置图	文件		是		文件格式：png、jpg、jpeg、gif
12	规格	字符型	50	是		单位：cm；洞口宽度×洞口高度
13	耐火极限	浮点型	10,2	是		单位：h

14	三维模型	文件		是		文件格式: gltf、glb、obj(导出为 obj, 材质文件为 mt1)
物联监测数据项						
15	开关状态	布尔型	1	否		开/关

4.1.4 防火阀

防火阀基础信息的数据项集应符合表4的规定。

表 4 防火阀数据项

台账数据项						
序号	数据项名称	数据类型	长度	是否可空	值域标准	说明
1	编号	字符型	20	否		该编号作为唯一标识, 可用于其他系统对接使用
2	名称	字符型	50	否		
3	产品编码	字符型	50	否		从产品铭牌上获取
4	生产厂家	字符型	100	否		
5	监理单位	字符型	100	否		
6	安装位置	字符型	200	否		安装位置描述
7	所在建(构)筑物编号	字符型	20	否		
8	安装位置(平面图)	文件		否		文件格式: png、jpg、jpeg、gif
9	耐火时间	浮点型	10,2	否	GB 15930-2007	单位: h; 符合 GB 15930-2007 6.12.5 标准(耐火时间应不小于 1.50h)
10	三维模型	文件		是		文件格式: gltf、glb、obj(导出为 obj, 材质文件为 mt1)
11	产品图片	文件		是		文件格式: png、jpg、jpeg、gif
物联监测数据项						
12	开关状态	布尔型	1	否		开/关

4.1.5 防火封堵

防火封堵基础信息的数据项集应符合表5的规定。

表 5 防火封堵数据项

台账数据项						
序号	数据项名称	数据类型	长度	是否可空	值域标准	说明
1	编号	字符型	20	否		该编号作为唯一标识, 可用于其他系统对接使用

2	名称	字符型	50	否		
3	施工单位	字符型	100	否		
4	监理单位	字符型	100	否		
5	所在位置	字符型	200	否		所在位置
6	所在建（构）筑物编号	字符型	20	否		
7	封堵位置（平面图）	文件		否		文件格式：png、jpg、jpeg、gif
8	耐火性能	字符型	20	是	GB 23864-2009	符合 GB 23864-2009 中 5.2 规定
9	产品图片	文件		是		文件格式：png、jpg、jpeg、gif
物联监测数据项						
10						

4.2 消防给水及消火栓系统

4.2.1 消防水池

消防水池基础信息的数据项集应符合表6的规定。

表 6 消防水池数据项

台账数据项						
序号	数据项名称	数据类型	长度	是否可空	值域标准	说明
1	编号	字符型	20	否		该编号作为唯一标识，可用于其他系统对接使用
2	名称	字符型	200	否		
3	设计单位	字符型	200	是		
4	施工单位	字符型	200	否		
5	消防取水图	文件		否		文件格式：png、jpg、jpeg、gif
6	安装位置	字符型	200	否		安装位置描述
7	地理位置（平面图）	文件		否		文件格式：png、jpg、jpeg、gif
8	最高报警水位	浮点型	10,2	否		单位：m
9	最低报警水位	浮点型	10,2	否		单位：m
10	有效储水量	浮点型	10,2	否	GB 50974-2014	单位：m ³ ；符合 GB 50974-2014 4.3.6 标准
11	供给对象	字符型	100	否		室外、室内（消火栓、自喷水系统、泡沫系统）水系统等供给对象的描述
12	所在建（构）筑物编号	字符型	20	否		

13	补水时间	浮点型	10,2	是	GB 50974-2014	单位: h; 符合 GB 50974-2014 4.3.3
14	距建筑物(水泵房除外)的距离	浮点型	10,2	是	GB 50974-2014	单位: m; 符合 GB 50974-2014 4.3.7
15	三维模型	文件		是		文件格式: gltf、glb、obj(导出为 obj, 材质文件为 mt1); 支持多张文件上传
16	防冻措施	布尔型	1	是		有/无
17	底面积	浮点型	10,2	是		单位: m ²
18	高度	浮点型	10,2	是		单位: m
物联监测数据项						
19	液位	浮点型	10,2	否		单位: m
20	水位状态	布尔型	1	否	GB 50974-2014	正常/告警; 符合 GB 50974-2014 4.3.9.2 标准
21	出水管控制阀状态	布尔型	1	是		加装信号阀应采集开关状态

4.2.2 高位消防水箱

高位消防水箱基础信息的数据项集应符合表7的规定。

表 7 高位消防水箱数据项

台账数据项						
序号	数据项名称	数据类型	长度	是否可空	值域标准	说明
1	编号	字符型	20	否		该编号作为唯一标识, 可用于其他系统对接使用
2	名称	字符型	200	否		
3	生产厂家	字符型	100	否		
4	安装位置	字符型	200	否		安装位置描述
5	施工单位	字符型	200	否		
6	监理单位	字符型	200	否		
7	责任人	字符型	20	否		维保责任人
8	有效容积	浮点型	10,2	否	GB 50974-2014	单位: m ³ ; 符合 GB 50974-2014 5.2.1 标准
9	最高报警水位	浮点型	10,2	否		单位: m
10	最低报警水位	浮点型	10,2	否		单位: m
11	所属灭火系统编码	字符型	50	否		消火栓/自动喷水/水喷雾

12	供给对象	字符型	100	否		室外、室内（消火栓、自喷水系统、泡沫系统）水系统等供给对象的描述
13	所在建（构）筑物编号	字符型	20	否		
14	三维模型	文件		是		文件格式：gltf/glb、obj(导出为obj，材质文件为mtl)
15	防冻措施	布尔型	1	是		有/无
16	底面积	浮点型	10,2	是		单位：m ²
17	高度	浮点型	10,2	是		单位：m
18	产品图片	文件		是		文件格式：png、jpg、jpeg、gif
物联监测数据项						
19	液位	浮点型	10,2	否		
20	出水管控制阀状态	布尔型	1	是		加装信号阀应采集开关状态
21	开关状态	布尔型	1	否		开/关

4.2.3 消防泵

消防泵基础信息的数据项集应符合表8的规定。

表 8 消防泵数据项

台账数据项						
序号	数据项名称	数据类型	长度	是否可空	值域标准	说明
1	编号	字符型	20	否		该编号作为唯一标识，可用于其他系统对接使用
2	名称	字符型	200	否		
3	产品编码	字符型	100	否		
4	动力类型	字符型	50	否		电动/柴油机
5	生产厂家	字符型	100	否		
6	施工单位	字符型	200	否		
7	监理单位	字符型	200	否		
8	责任人	字符型	20	否		维保责任人
9	安装位置	字符型	200	否		安装位置描述
10	地上/地下	布尔型	1	否		
11	供水对象	字符型	200	否		给室内/外消火栓、泡沫、水喷雾提供水源
12	额定流量	浮点型	10,2	否	GB	单位：L/s；符合 GB

					50974-2014	50974-2014 5.1.4 标准
13	额定压力	浮点型	10,2	否	GB 50974-2014	单位: MPa; 符合 GB 50974-2014 5.1.17 标准
14	所属系统编号	字符型	20	否		所属 消火栓/自动喷 水/水喷雾的系统编号
15	所在建(构)筑 物编号	字符型	20	否		
16	额定功率	浮点型	10,2	是		单位: kW
17	三维模型	文件		是		文件格式: gltf/glb、 obj(导出为 obj, 材质 文件为 mtl)
18	产品图片	文件		是		文件格式: png、jpg、 jpeg、gif
物联监测数据项						
19	运行状态	布尔型	1	否		开/关
20	流量	浮点型	10,2	是		单位: L/s
21	压力	浮点型	10,2	是		单位: MPa

4.2.4 稳压泵

稳压泵基础信息的数据项集应符合表9的规定。

表 9 稳压泵数据项

台账数据项						
序号	数据项名称	数据类型	长度	是否可空	值域标准	说明
1	编号	字符型	20	否		该编号作为唯一标识, 可用于其他系统对接 使用
2	名称	字符型	200	否		
3	产品编码	字符型	100	否		
4	生产厂家	字符型	100	否		
5	施工单位	字符型	200	否		
6	监理单位	字符型	200	否		
7	责任人	字符型	20	否		维保责任人
8	安装位置	字符型	200	否		安装位置描述
9	稳压罐有效容积	浮点型	10,2	否		单位: m ³
10	设计流量	浮点型	10,2	否	GB 50974-2014	单位: L/s; 符合 GB 50974-2014 5.3.2 标 准
11	设计压力	浮点型	10,2	是	GB 50974-2014	单位: MPa; 符合 GB 50974-2014 5.3.3 标 准
12	所属系统编号	字符型	20	否		消火栓/自动喷水/水

						喷雾
13	所在建（构）筑物编号	字符型	20	否		
14	产品图片	文件		是		文件格式：png、jpg、jpeg、gif
15	安装位置图	文件		是		文件格式：png、jpg、jpeg、gif
16	三维模型	文件		是		文件格式：gltf/glb、obj(导出为obj，材质文件为mtl)
17	稳压罐安装位置	字符型	50	是		上置/下置
物联监测数据项						
18	运行状态	布尔型	1	否		开/关
19	启停次数/h	整数型	4	是		应符合标准每小时不超过 15 次

4.2.5 水泵控制柜

水泵控制柜基础信息的数据项集应符合表10的规定。

表 10 水泵控制柜数据项

台账数据项						
序号	数据项名称	数据类型	长度	是否可空	值域标准	说明
1	编号	字符型	20	否		该编号作为唯一标识，可用于其他系统对接使用
2	名称	字符型	50	否		
3	产品编码	字符型	50	否		
4	生产厂家	字符型	100	否		
5	施工单位	字符型	200	否		
6	监理单位	字符型	100	否		
7	安装位置	字符型	200	否		安装位置描述
8	责任人	字符型	20	否		维保责任人
9	所属系统编号	字符型	10	否		所属 消火栓/自动喷水/水喷雾 系统编码
10	所在建（构）筑物编号	字符型	20	否		
11	产品图片	文件		是		文件格式：png、jpg、jpeg、gif；支持多文件上传
12	双电源	布尔	1	是		
13	防护等级	字符型	10	是		防护等级：IP30、IP55等
14	三维模型	文件		是		文件格式：gltf/glb、obj(导出为obj，材质

						文件为 mtl);支持多文件上传
物联监测数据项						
15	运行状态	布尔型	1	否		开/关
16	故障状态	布尔型	1	是		正常/异常
17	电源状态	布尔型	1	是		正常/异常

4.2.6 水泵接合器

水泵接合器基础信息的数据项集应符合表11的规定。

表 11 水泵接合器数据项

台账数据项						
序号	数据项名称	数据类型	长度	是否可空	值域标准	说明
1	编号	字符型	20	否		该编号作为唯一标识,可用于其他系统对接使用
2	名称	字符型	200	否		
3	产品编码	字符型	100	否		
4	生产厂家	字符型	100	否		
5	施工单位	字符型	200	否		
6	监理单位	字符型	200	否		
7	责任人	字符型	20	否		维保责任人
8	安装位置	字符型	200	否		安装位置描述
9	安装形式	字符型	20	否		地上/地下/墙壁/多用
10	安装位置图	文件		否		文件格式: png、jpg、jpeg、gif
11	供水范围	字符型		否	GB 50974-2014	符合 GB 50974-2014 5.4.5 标准
12	额定压力	浮点型	10,2	否	GB 50974-2014	单位: MPa; 符合 GB 50974-2014 5.4.5 标准
13	所属系统编号	字符型	20	否		所属 消火栓/自动喷水/水喷雾系统编码
14	所在建(构)筑物编号	字符型	20	否		
15	三维模型	文件		是		文件格式: gltf/glb、obj(导出为 obj, 材质文件为 mtl)
16	产品图片	文件		是		文件格式: png、jpg、jpeg、gif
物联监测数据项						
17						

4.2.7 消火栓水系统

消火栓水系统包含数据项集应符合表12、13、14规定

表 12 消火栓水系统数据项

台账数据项						
序号	数据项名称	数据类型	长度	是否可空	值域标准	说明
1	编号	字符型	20	否		该编号作为唯一标识，可用于其他系统对接使用
2	名称	字符型	50	否		
3	产品编码	字符型	50	否		
4	施工单位	字符型	100	否		
5	监理单位	字符型	100	否		
6	责任人	字符型	20	否		维保责任人
7	类型	字符型	20	否	GB 50974-2014	符合 GB 50974-2014 7 标准；市政/室内/室外
8	消火栓系统类型	字符型	20	否	GB 50974-2014	符合 GB 50974-2014 7.1 标准；系统选择：湿式消火栓系统/干式消火栓系统
9	供水类型	字符型	20	否	GB 50974-2014	高压/临时高压/低压
10	管网类型	字符型	20	否		环状管网/枝状管网
11	管网管径	浮点型	10,2	否		单位：mm；主管管径
12	启动方式	字符型	50	否		自动启动：压力开关、流量开关、联动自动启动 手动启动：消火栓按钮启动、消控室远程手动启动、水泵控制柜就地启动、机械应急启动
13	系统图	文件		否		文件格式：png、jpg、jpeg、gif
14	平面图	文件		否		文件格式：png、jpg、jpeg、gif
15	栓口数量	整数型	4	否		系统接入栓口总数
16	保护建（构）筑物编号	字符型	20	否		
17	管网压力	浮点型	10,2	是		单位：MPa；仅限室外、市政低压系统
18	管网防冻	字符型	200	是		描述防冻措施：埋深、隔热保温、电伴热等措施。
19	三维模型	文件		是		文件格式：gltf/glb、obj(导出为 obj，材质

						文件为 mt1)
20	产品图片	文件		是		文件格式: png、jpg、jpeg、gif
物联监测数据项						
21	末端压力(静压)	浮点型	10,2	是		单位: MPa; 建议加装传感装置, 有传感装置应上传数据
22	末端压力(动压)	浮点型	10,2	是		单位: MPa; 建议加装传感装置, 有传感装置应上传数据

表 13 消火栓数据项

台账数据项						
序号	数据项名称	数据类型	长度	是否可空	值域标准	说明
1	编号	字符型	20	否		该编号作为唯一标识, 可用于其他系统对接使用
2	名称	字符型	50	否		
3	产品编码	字符型	50	否		
4	生产厂家	字符型	100	否		
5	类型	字符型	20	否		室内、室外
6	安装位置	字符型	200	否		安装位置描述
7	安装方式	字符型	10	否		室外: 地上、地下; 室内: 明装、暗装、半暗装
8	安装位置图	文件		否		文件格式: png、jpg、jpeg、gif
9	栓口组口径	浮点型	10,2	否	GB 50974-2014	单位: mm; 描述组内各栓口的口径符合 GB 50974-2014 7.2.2 标准
10	所在建(构)筑物编号	字符型	20	否		仅限室内消火栓
11	三维模型	文件		是		文件格式: gltf/glb、obj(导出为 obj, 材质文件为 mt1)
12	产品图片	文件		是		文件格式: png、jpg、jpeg、gif
物联监测数据项						
13	压力(动压)	浮点型	10,2	是		单位: MPa; 建议加装传感装置, 有传感装置应上传数据
14	压力(静压)	浮点型	10,2	是		单位: MPa; 建议加装传感装置, 有传感装置

						应上传数据
15	运行状态	布尔型	1	是		开/关；建议加装传感装置，有传感装置应上传数据

表 14 消防水带数据项

台账数据项						
序号	数据项名称	数据类型	长度	是否可空	值域标准	说明
1	编号	字符型	20	否		该编号作为唯一标识，可用于其他系统对接使用
2	名称	字符型	50	否		
3	编码	字符型	50	否		
4	生产厂家	字符型	100	否		
5	所在建（构）筑物编号	字符型	20	否		
6	所属系统编号	字符型	20	否		
7	长度	浮点型	10,2	否	GB 6246-2011	单位：m；符合 GB 6246-2011 4.3 标准
8	设计工作压力	浮点型	10,2	否	GB 6246-2011	单位：MPa；符合 GB 6246-2011 4.4 标准
9	品牌	字符型	20	是		
10	规格型号	字符型	50	是	GB 6246-2011	符合 GB 6246-2011 3 标准
11	产品图片	文件		是		文件格式：png、jpg、jpeg、gif；
12	内径	浮点型	10,2	是	GB 6246-2011	单位：mm；符合 GB 6246-2011 4.2 标准
13	三维模型	文件		是		文件格式：gltf/glb、obj(导出为 obj，材质文件为 mtl)
物联监测数据项						
14						

4.3 细水雾/水喷雾灭火系统

细水雾/水喷雾灭火系统的数据项集应符合表15，16，17的规定。

表 15 细水雾/水喷雾灭火系统数据项

台账数据项						
序号	数据项名称	数据类型	长度	是否可空	值域标准	说明
1	编号	字符型	20	否		该编号作为唯一标识，可用于其他系统对接使用
2	名称	字符型	50	否		
3	产品编码	字符型	50	否		

4	生产厂家	字符型	100	否		
5	施工单位	字符型	100	否		
6	监理单位	字符型	100	否		
7	责任人	字符型	20	否		维保责任人
8	安装位置	字符型	200	否		安装位置描述
9	系统图	文件		否		文件格式: png、jpg、jpeg、gif
10	平面图	文件		否		文件格式: png、jpg、jpeg、gif
11	系统类型	字符型	50	否		细水雾、水喷雾
12	工作压力	浮点型	10,2	否		单位: MPa 细水雾: 低压 (小于 1.2MPa)、中压 (大于等于 1.2MPa 小于 3.5MPa)、高压 (大于等于 3.5MPa) 水喷雾: 不低于 0.35MPa
13	自动控制方式	布尔型	1	否		仅限于水喷雾系统: 有/无 细水喷雾: 默认有
14	所在建(构)筑物编号	字符型	20	否		
15	保护对象	字符型	100	否		描述保护对象
16	三维模型	文件		是		文件格式: gltf/glb、obj(导出为 obj, 材质文件为 mtl)
17	产品图片	文件		是		文件格式: png、jpg、jpeg、gif
18	配套喷头数量	整数型	4	是		通过数据统计得出
19	配套雨淋阀数量	整数型	4	是		通过数据统计得出
物联监测数据项						
20	末端压力(静压)	浮点型	10,2	是		单位: MPa; 建议加装传感装置, 有传感装置应上传数据
21	末端压力(动压)	浮点型	10,2	是		单位: MPa; 建议加装传感装置, 有传感装置应上传数据

表 16 喷头数据项

台账数据项						
序号	数据项名称	数据类型	长度	是否可空	值域标准	说明
1	编号	字符型	20	否		该编号作为唯一标识, 可用于其他系统对接

						使用
2	名称	字符型	50	否		
3	产品编码	字符型	50	否		
4	生产厂家	字符型	100	否		
5	安装位置	字符型	200	否		安装位置描述
6	喷头类型	字符型	50	否		水喷雾：离心式、撞击式； 细水雾：开式、闭式；
7	安装位置图	文件		否		文件格式：png、jpg、jpeg、gif
8	所在建（构）筑物编号	字符型	20	否		
9	所属系统编号	字符型	20	否		
10	产品图片	文件		是		文件格式：png、jpg、jpeg、gif
11	三维模型	文件		是		文件格式：gltf/glb、obj(导出为obj，材质文件为mtl)
物联监测数据项						
12						

表 17 雨淋报警阀/控制阀数据项

台账数据项						
序号	数据项名称	数据类型	长度	是否可空	值域标准	说明
1	编号	字符型	20	否		该编号作为唯一标识，可用于其他系统对接使用
2	名称	字符型	50	否		
3	产品编码	字符型	50	否		
4	生产厂家	字符型	100	否		
5	产品类型	字符型	20	否		湿式系统/干式系统
6	安装位置	字符型	200	否		安装位置描述
7	安装位置图	文件		否		文件格式：png、jpg、jpeg、gif
8	配套喷头数量	整数型	4	否		
9	进出口公称直径	浮点型	10,2	否		单位：mm
10	额定工作压力	浮点型	10,2	否		单位：MPa
11	所在建（构）筑物编号	字符型	20	否		
12	所属系统编号	字符型	20	否		
13	三维模型	文件		是		文件格式：gltf/glb、obj(导出为obj，材质文件为mtl)
14	产品图片	文件		是		文件格式：png、jpg、

						jpeg、gif
物联监测数据项						
15	开关状态	布尔型	1	否		开启/关闭
16	进口压力	浮点型	10,2	是		单位: MPa
17	出口压力	浮点型	10,2	是		单位: MPa

4.4 自动喷水灭火系统

自动喷水灭火系统包含数据项集应符合以下表18, 19, 20规定

表 18 自动喷水灭火系统数据项

台账数据项						
序号	数据项名称	数据类型	长度	是否可空	值域标准	说明
1	编号	字符型	20	否		该编号作为唯一标识, 可用于其他系统对接使用
2	名称	字符型	50	否		
3	产品编码	字符型	50	否		
4	生产厂家	字符型	100	否		
5	施工单位	字符型	100	否		
6	监理单位	字符型	100	否		
7	责任人	字符型	20	否		维保责任人
8	安装位置	字符型	200	否		安装位置描述
9	系统类型	字符型	50	否		开式: 雨淋系统、水幕 闭式: 干式、湿式、预作用(单联锁、双联锁)、防护冷却
10	所在建(构)筑物编号	字符型	20	否		
11	保护对象	字符型	100	否		描述保护对象
12	系统图	文件		否		文件格式: png、jpg、jpeg、gif
13	平面图	文件		否		文件格式: png、jpg、jpeg、gif
14	配套喷头数量	整数型	4	是		通过数据统计得出
15	配套报警阀数量	整数型	4	是		通过数据统计得出
16	三维模型	文件		是		文件格式: gltf/glb、obj(导出为 obj, 材质文件为 mtl)
17	产品图片	文件		是		文件格式: png、jpg、jpeg、gif
物联监测数据项						
18	信号阀状态	布尔型	1	否		开/关; 仅限于闭式系统, 水流指示器前信号

						阀状态
19	末端压力（静压）	浮点型	10,2	是		单位：MPa；建议加装传感装置，有传感装置需上传数据
20	末端压力（动压）	浮点型	10,2	是		单位：MPa；建议加装传感装置，有传感装置需上传数据

表 19 喷头数据项

台账数据项						
序号	数据项名称	数据类型	长度	是否可空	值域标准	说明
1	编号	字符型	20	否		该编号作为唯一标识，可用于其他系统对接使用
2	名称	字符型	50	否		
3	产品编码	字符型	50	否		
4	生产厂家	字符型	100	否		
5	安装位置	字符型	200	否		安装位置描述
6	安装位置图	文件		否		文件格式：png、jpg、jpeg、gif
7	安装形式	字符型	50	否		直立、下垂
8	公称动作温度	浮点型	10,2	否		单位：℃；仅限于闭式系统
9	所在建（构）筑物编号	字符型	20	否		
10	所属系统编号	字符型	20	否		
11	产品图片	文件		是		文件格式：png、jpg、jpeg、gif
12	三维模型	文件		是		文件格式：gltf/glb、obj(导出为obj，材质文件为mtl)
物联监测数据项						
13						

表 20 报警阀数据项

台账数据项						
序号	数据项名称	数据类型	长度	是否可空	值域标准	说明
1	编号	字符型	20	否		该编号作为唯一标识，可用于其他系统对接使用
2	名称	字符型	50	否		
3	产品编码	字符型	50	否		
4	生产厂家	字符型	100	否		
5	类型	字符型	20	否		开式：雨淋报警阀； 干式：干式报警阀；

						湿式/防护冷却：湿式报警阀； 预作用：预作用装置
6	安装位置	字符型	200	否		安装位置描述
7	安装位置图	文件		否		文件格式：png、jpg、jpeg、gif
8	进出口公称直径	浮点型	10,2	否		单位：mm
9	额定工作压力	浮点型	10,2	否		单位：MPa
10	配套喷头数量	整数型	4	否	GB 50084-2017	符合 GB 50084-2017 6.2.3 标准
11	所在建（构）筑物编号	字符型	20	否		
12	所属系统编号	字符型	20	否		
13	三维模型	文件		是		文件格式：gltf/glb、obj(导出为obj，材质文件为mtl)
14	产品图片	文件		是		文件格式：png、jpg、jpeg、gif
物联监测数据项						
15	运行状态	布尔型	1	是		开/关
16	当前压力值	浮点型	10,2	是		单位：MPa

4.5 泡沫灭火系统

泡沫灭火系统的数据项集应符合以下表21，22，23，24规定。

表 21 泡沫灭火系统数据项

台账数据项						
序号	数据项名称	数据类型	长度	是否可空	值域标准	说明
1	编号	字符型	20	否		该编号作为唯一标识，可用于其他系统对接使用
2	名称	字符型	200	否		
3	产品编码	字符型	100	否		
4	生产厂家	字符型	100	否		
5	施工单位	字符型	200	否		
6	监理单位	字符型	200	否		
7	责任人	字符型	20	否		维保责任人
8	安装位置	字符型	200	否		安装位置描述
9	系统图	文件		否		文件格式：png、jpg、jpeg、gif
10	平面图	文件		否		文件格式：png、jpg、jpeg、gif
11	发泡类型	字符型	50	否		低倍、中倍、高倍

12	安装类型	字符型	50	否		移动式、固定式、半固定式
13	所在建（构）筑物编号	字符型	20	否		
14	保护对象	字符型	100	否		描述保护对象
15	产品图片	文件		是		文件格式：png、jpg、jpeg、gif
16	三维模型	文件		是		文件格式：gltf/glb、obj(导出为obj，材质文件为mtl)
物联监测数据项						
17						

表 22 消防泵数据项

台账数据项						
序号	数据项名称	数据类型	长度	是否可空	值域标准	说明
1	编号	字符型	20	否		该编号作为唯一标识，可用于其他系统对接使用
2	名称	字符型	200	否		
3	产品编码	字符型	100	否		
4	动力类型	字符型	50	否		电动/柴油机
5	生产厂家	字符型	100	否		
6	施工单位	字符型	200	否		
7	监理单位	字符型	200	否		
8	责任人	字符型	20	否		维保责任人
9	安装位置	字符型	200	否		安装位置描述
10	地上/地下	布尔型	1	否		
11	供水对象	字符型	200	否		给室内/外消火栓、泡沫、水喷雾提供水源
12	额定流量	浮点型	10,2	否	GB 50974-2014	符合 GB 50974-2014 5.1.4 标准
13	额定压力	浮点型	10,2	否	GB 50974-2014	符合 GB 50974-2014 5.1.17 标准
14	所属系统编号	字符型	20	否		所属 消火栓/自动喷水/水喷雾的系统编号
15	所在建（构）筑物编号	字符型	20	否		
16	额定功率	浮点型	10,2	是		单位：kW
17	三维模型	文件		是		文件格式：gltf/glb、obj(导出为obj，材质文件为mtl)
18	产品图片	文件		是		文件格式：png、jpg、jpeg、gif

物联监测数据项						
19	运行状态	布尔型	1	否		开/关
20	流量	浮点型	10,2	是		单位: L/s
21	压力	浮点型	10,2	是		单位: MPa

表 23 泡沫比例混合装置与泡沫液罐数据项

台账数据项						
序号	数据项名称	数据类型	长度	是否可空	值域标准	说明
1	编号	字符型	20	否		该编号作为唯一标识,可用于其他系统对接使用
2	名称	字符型	200	否		
3	生产厂家	字符型	100	否		
4	泡沫储液罐容积	浮点型	10,2	否		单位: m ³
5	混合液流量	浮点型	10,2	否		单位: L/min
6	混合比	字符型	10	否		3%、6%等
7	混合装置分类	字符型	50	否		环泵式、管线式、计量注入式、压力式、平衡式
8	进出口管径	浮点型	10,2	否		单位: mm
9	安装位置	字符型	200	否		安装位置描述
10	所在建(构)筑物编号	字符型	20	否		
11	所属系统编号	字符型	20	否		
12	三维模型	文件		是		文件格式: gltf/glb、obj(导出为 obj, 材质文件为 mtl)
13	产品图片	文件		是		文件格式: png、jpg、jpeg、gif
物联监测数据项						
14	供水压力	浮点型	10,2	否		单位: MPa
15	工作状态	布尔型	1	否		开/关
16	泡沫液液位	浮点型	10,2	否		单位: m ³
17	装置出口压力	浮点型	10,2	否		单位: MPa
18	故障状态	布尔型	1	否		故障/正常

表 24 阀门和管道数据项

台账数据项						
序号	数据项名称	数据类型	长度	是否可空	值域标准	说明
1	编号	字符型	20	否		该编号作为唯一标识,可用于其他系统对接使用
2	名称	字符型	200	否		
3	生产厂家	字符型	100	否		

4	管道内径	浮点型	10,2	否		单位: mm
5	管道压力范围	字符型	200	是	GB 50151-2010	符合 GB 50151-2010 3.7.3 标准
6	安装位置	字符型	200	是		安装位置描述
7	所在建(构)筑物编号	字符型	20	是		
8	所属系统编号	字符型	20	是		
9	产品图片	文件		是		文件格式: png、jpg、 jpeg、gif
10	三维模型	文件		是		文件格式: gltf/glb、 obj(导出为 obj, 材质 文件为 mtl)
物联监测数据项						
11	开关状态	布尔型	1	否		开启/关闭

4.6 固定消防炮灭火系统

固定消防炮系统的数据项集应符合以下表25, 26, 27, 28, 29规定。

表 25 固定消防炮灭火系统数据项

台账数据项						
序号	数据项名称	数据类型	长度	是否可空	值域标准	说明
1	编号	字符型	20	否		该编号作为唯一标识, 可用于其他系统对接 使用
2	名称	字符型	50	否		
3	产品类型	字符型	20	否	GB 50338-2003	符合 GB 50338-2003 3.0.1 标准; 水炮系统/ 泡沫炮系统/干粉炮系 统
4	生产厂家	字符型	100	否		
5	施工单位	字符型	100	否		
6	监理单位	字符型	100	否		
7	责任人	字符型	20	否		维保责任人
8	安装位置	字符型	200	否		安装位置描述
9	系统图	文件		否		文件格式: png、jpg、 jpeg、gif
10	平面图	文件		否		文件格式: png、jpg、 jpeg、gif
11	所在建(构)筑物编号	字符型	20	否		
12	保护对象	字符型	100	否		
13	产品图片	文件		是		文件格式: png、jpg、 jpeg、gif

14	三维模型	文件		是		文件格式: gltf/glb、obj(导出为 obj, 材质文件为 mtl)
物联监测数据项						
15	末端压力	浮点型	10, 2	是		单位: MPa; 建议加装传感装置, 有传感装置需上传数据

表 26 挑檐消防炮数据项

台账数据项						
序号	数据项名称	数据类型	长度	是否可空	值域标准	说明
1	编号	字符型	20	否		该编号作为唯一标识, 可用于其他系统对接使用
2	名称	字符型	50	否		
3	生产厂家	字符型	100	否		
4	产品类型	字符型	20	否	GB 50338-2003	符合 GB 50338-2003 3.0.1 标准; 水炮/泡沫炮/干粉炮
5	口径	浮点型	10, 2	否		单位: mm
6	安装位置	字符型	200	否		安装位置描述
7	所在建(构)筑物编号	字符型	20	否		
8	所属系统编号	字符型	20	否		
9	产品图片	文件		是		文件格式: png、jpg、jpeg、gif
10	保护对象	字符型	100	是		
11	三维模型	文件		是		文件格式: gltf/glb、obj(导出为 obj, 材质文件为 mtl)
物联监测数据项						
12	运行状态	布尔型	1	否	GB 50338-2003	开/关; 符合 GB 50338-2003 5.6.2 标准
13	流量	浮点型	10, 2	否	GB 50338-2003	单位: L/s; 符合 GB 50338-2003 4.6 标准
14	压力	浮点型	10, 2	否	GB 50338-2003	单位: MPa; 符合 GB 50338 4.6 标准
15	控制方式	字符型	10	否	GB 50338-2003	符合 GB 50338-2003 5.6.1 标准; 自动/手动
16	现场视频	图像		是	GB 50338-2003	符合 GB 50338-2003 6 电气标准

表 27 消防炮塔数据项

台账数据项						
-------	--	--	--	--	--	--

序号	数据项名称	数据类型	长度	是否可空	值域标准	说明
1	编号	字符型	20	否		该编号作为唯一标识,可用于其他系统对接使用
2	名称	字符型	50	否		
3	生产厂家	字符型	100	否		
4	产品类型	字符型	20	否	GB 50338-2003	符合 GB 50338-2003 3.0.1 标准;水炮/泡沫炮/干粉炮
5	口径	浮点型	10,2	否		单位: mm
6	塔高	浮点型	10,2	否		单位: m
7	投运日期	日期型		否		YYYY-MM-DD
8	所在建(构)筑物编号	字符型	20	否		
9	所属系统编号	字符型	20	否		
10	安装位置	字符型	200	否		安装位置描述
11	保护对象	字符型	200	否		
12	产品图片	文件		是		文件格式: png、jpg、jpeg、gif
13	三维模型	文件		是		文件格式: gltf/glb、obj(导出为 obj, 材质文件为 mtl)
物联监测数据项						
14	运行状态	布尔型	1	否		开/关
15	流量	浮点型	10,2	否		单位: L/s
16	压力	浮点型	10,2	否		单位: MPa
17	控制方式	字符型		否		自动/手动

表 28 泡沫比例混合装置与泡沫液罐数据项

台账数据项						
序号	数据项名称	数据类型	长度	是否可空	值域标准	说明
1	编号	字符型	20	否		该编号作为唯一标识,可用于其他系统对接使用
2	名称	字符型	200	否		
3	生产厂家	字符型	100	否		
4	泡沫储液罐容积	浮点型	10,2	否		单位: m ³
5	混合液流量	浮点型	10,2	否		单位: L/min
6	混合比	字符型	10	否		3%、6%等
7	混合装置分类	字符型	50	否		环泵式、管线式、计量注入式、压力式、平衡式
8	进出口管径	浮点型	10,2	否		单位: mm
9	安装位置	字符型	200	否		安装位置描述

10	所在建(构)筑物编号	字符型	20	否		
11	所属系统编号	字符型	20	否		
12	三维模型	文件		是		文件格式: gltf/glb、obj(导出为 obj, 材质文件为 mtl)
13	产品图片	文件		是		文件格式: png、jpg、jpeg、gif
物联监测数据项						
14	供水压力	浮点型	10,2	否		单位: MPa
15	工作状态	布尔型	1	否		开/关
16	泡沫液液位	浮点型	10,2	否		单位: m ³
17	装置出口压力	浮点型	10,2	否		单位: MPa
18	故障状态	布尔型	1	否		故障/正常

表 29 阀门和管道数据项

台账数据项						
序号	数据项名称	数据类型	长度	是否可空	值域标准	说明
1	编号	字符型	20	否		该编号作为唯一标识, 可用于其他系统对接使用
2	名称	字符型	200	否		
3	生产厂家	字符型	100	否		
4	管道内径	浮点型	10,2	否		单位: mm
5	管道压力范围	字符型	200	否	GB 50151-2010	符合 GB 50151-2010 3.7.3 标准
6	安装位置	字符型	200	否		安装位置描述
7	所在建(构)筑物编号	字符型	20	否		
8	所属系统编号	字符型	20	否		
9	产品图片	文件		是		文件格式: png、jpg、jpeg、gif
10	三维模型	文件		是		文件格式: gltf/glb、obj(导出为 obj, 材质文件为 mtl)
物联监测数据项						
11	运行状态	布尔型	1	否		开/关

4.7 压缩空气泡沫灭火系统

压缩空气泡沫灭火系统数据项集应符合表30, 31, 32规定

表 30 压缩空气泡沫灭火系统数据项

台账数据项						
序号	数据项名称	数据类型	长度	是否可空	值域标准	说明
1	编号	字符型	20	否		该编号作为唯一标识,

						可用于其他系统对接使用
2	名称	字符型	50	否		
3	产品编码	字符型	50	否		
4	生产厂家	字符型	100	否		
5	投运日期	日期型		否		YYYY-MM-DD
6	施工单位	字符型	100	否		
7	监理单位	字符型	100	否		
8	责任人	字符型	20	否		维保责任人
9	安装位置	字符型	200	否		安装位置描述
10	所在建(构)筑物编号	字符型	20	是		
11	保护对象	字符型	100	是		
12	水流量	浮点型	10	是		单位: L/s
13	射程	浮点型	10, 2	是		单位: m
14	最大工作压力	浮点型	10, 2	是		单位: MPa
15	空气泡沫输出口个数	整数型	4	是		单位: 个
16	产品图片	文件		是		文件格式: png、jpg、jpeg、gif
17	三维模型	文件		是		文件格式: gltf/glb、obj(导出为 obj, 材质文件为 mtl)
物联监测数据项						
18	运行状态	布尔型	1	否		开/关

表 31 空气压缩机数据项

台账数据项						
序号	数据项名称	数据类型	长度	是否可空	值域标准	说明
1	编号	字符型	20	否		该编号作为唯一标识, 可用于其他系统对接使用
2	名称	字符型	50	否		
3	产品编码	字符型	50	否		
4	生产厂家	字符型	100	否		
5	投运日期	日期型		否		YYYY-MM-DD
6	排气压力	浮点型	10	否		单位: MPa
7	排气量	浮点型	10	否		
8	电机功率	浮点型	10, 2	否		单位: kW
9	外形尺寸	字符型	100	否		
10	驱动功率	浮点型	10, 2	否		单位: kW
11	安装位置	字符型	200	否		安装位置描述
12	所属系统编号	字符型	20	否		
13	所在建(构)筑	字符型	20	否		

	物编号					
14	产品图片	文件		是		文件格式: png、jpg、jpeg、gif
15	三维模型	文件		是		文件格式: gltf/glb、obj(导出为 obj, 材质文件为 mtl)
物联监测数据项						
16	运行状态	布尔	1	否		开/关

表 32 水泵数据项

台账数据项						
序号	数据项名称	数据类型	长度	是否可空	值域标准	说明
1	编号	字符型	20	否		该编号作为唯一标识, 可用于其他系统对接使用
2	名称	字符型	200	否		
3	产品编码	字符型	100	否		
4	动力类型	字符型	50	否		电动/柴油机
5	生产厂家	字符型	100	是		
6	产品图片	文件		是		文件格式: png、jpg、jpeg、gif
7	安装位置	字符型	200	是		安装位置描述
8	地上/地下	布尔型		是		
9	供水对象	字符型	200	是		给室内/外消火栓、泡沫、水喷雾提供水源
10	额定流量	浮点型	10,2	是	GB 50974-2014	单位: L/s; 符合 GB 50974-2014 5.1.4 标准
11	额定压力	浮点型	10,2	是	GB 50974-2014	单位: MPa; 符合 GB 50974-2014 5.1.17 标准
12	所在建(构)筑物编号	字符型	20	是		
13	所属系统编号	字符型	20	是		所属 消火栓/自动喷水/水喷雾的系统编号
14	额定功率	浮点型	10,2	是		单位: kW
15	三维模型	文件		是		文件格式: gltf/glb、obj(导出为 obj, 材质文件为 mtl)
物联监测数据项						
16	运行状态	布尔型	1	否		开/关
17	流量	浮点型	10,2	是		单位: L/s
18	压力	浮点型	10,2	是		单位: MPa

4.8 气体灭火系统

气体灭火系统及主机数据项集应符合表33, 34, 35, 36规定

表 33 气体灭火系统及主机数据项

台账数据项						
序号	数据项名称	数据类型	长度	是否可空	值域标准	说明
1	编号	字符型	20	否		该编号作为唯一标识, 可用于其他系统对接使用
2	名称	字符型	50	否		
3	产品编码	字符型	50	否		
4	生产厂家	字符型	100	否		
5	施工单位	字符型	100	否		
6	监理单位	字符型	100	否		
7	责任人	字符型	20	否		维保责任人
8	安装位置	字符型	200	否		安装位置描述
9	药剂类型	字符型	50	否		二氧化碳、七氟丙烷、IG541 等
10	结构类型	字符型	50	否		有管网: 单元独立、组合分配 无管网: 预制式
11	所在建(构)筑物编号	字符型	20	否		
12	系统图	文件		否		文件格式: png、jpg、jpeg、gif
13	平面图	文件		否		文件格式: png、jpg、jpeg、gif
14	防护区面积	浮点型	10,2	是		单位: m ²
15	防护区容积	浮点型	10,2	是		单位: m ³
16	检漏装置	字符型	100	是		描述系统检漏装置
17	喷放时间	整数型	4	是		单位: s
18	浸渍时间	整数型	4	是		单位: s
19	灭火(惰化)设计浓度	浮点型	10,2	是		单位: %
20	三维模型	文件		是		文件格式: gltf/glb、obj(导出为 obj, 材质文件为 mtl)
21	产品图片	文件		是		文件格式: png、jpg、jpeg、gif
物联监测数据项						
22	主机运行状态	布尔型	1	否		开/关
23	主机故障状态	布尔型	1	否		故障/正常
24	是否泄漏	布尔型	1	否		根据液位及压力情况进行人为采集上报

表 34 喷头数据项

台账数据项						
序号	数据项名称	数据类型	长度	是否可空	值域标准	说明
1	编号	字符型	20	否		该编号作为唯一标识，可用于其他系统对接使用
2	名称	字符型	50	否		
3	产品编码	字符型	50	否		
4	生产厂家	字符型	100	否		
5	所在建（构）筑物编号	字符型	20	否		
6	所属系统编号	字符型	20	否		
7	安装位置	字符型	200	否		安装位置描述
8	产品图片	文件		是		文件格式：png、jpg、jpeg、gif
9	三维模型	文件		是		文件格式：gltf/glb、obj(导出为obj，材质文件为mtl)
10	保护高度	浮点型	10,2	是	GB 50370-2005	单位：m；符合 GB 50370-2005 3.1.12 标准；
11	保护半径	浮点型	10,2	是	GB 50370-2005	单位：m；符合 GB 50370-2005 3.1.12 标准；
物联监测数据项						
12						

表 35 选择阀数据项

台账数据项						
序号	数据项名称	数据类型	长度	是否可空	值域标准	说明
1	编号	字符型	20	否		该编号作为唯一标识，可用于其他系统对接使用
2	名称	字符型	50	否		
3	产品编码	字符型	50	否		
4	生产厂家	字符型	100	否		
5	所在建（构）筑物编号	字符型	20	否		
6	所属系统编号	字符型	20	否		
7	安装位置	字符型	200	否		安装位置描述
8	产品图片	文件		是		文件格式：png、jpg、jpeg、gif
9	三维模型	文件		是		文件格式：gltf/glb、

						obj(导出为 obj, 材质文件为 mtl)
物联监测数据项						
10	运行状态	布尔型	1	否		开/关
11	对应保护区正确性	布尔型	1	否		应人为验证对应保护区标识是否正确

表 36 气瓶组数据项

台账数据项						
序号	数据项名称	数据类型	长度	是否可空	值域标准	说明
1	编号	字符型	20	否		该编号作为唯一标识, 可用于其他系统对接使用
2	名称	字符型	50	否		
3	产品编码	字符型	50	否		
4	厂家	字符型	100	否		
5	安装位置	字符型	200	否		安装位置描述
6	所在建(构)筑物编号	字符型	20	否		
7	所属系统编号	字符型	20	否		
8	保护对象	字符型	100	否		
9	气瓶数量	整数型	4	否		单位: 个
10	制造日期	日期型		是		YYYY-MM-DD
11	设计使用年限	整数型	4	是		从气瓶钢印查询
12	工作压力	浮点型	10,2	否		单位: MPa; 从气瓶钢印查询
13	产品图片	文件		是		文件格式: png、jpg、jpeg、gif
14	三维模型	文件		是		文件格式: gltf/glb、obj(导出为 obj, 材质文件为 mtl)
15	灭火剂设计用量	浮点型	10,2	是		单位: m ³
物联监测数据项						
16	电磁阀保险装置开关	布尔型	1	否		应人为周期验证是否开启

4.9 排油注氮灭火系统

排油注氮灭火系统数据项集应符合表37、38、39、40、41规定

表 37 排油注氮灭火系统数据项

台账数据项						
序号	数据项名称	数据类型	长度	是否可空	值域标准	说明
1	编号	字符型	20	否		该编号作为唯一标识, 可用于其他系统对接

						使用
2	名称	字符型	50	否		
3	产品编码	字符型	50	否		
4	生产厂家	字符型	100	否		
5	施工单位	字符型	100	是		
6	监理单位	字符型	100	是		
7	责任人	字符型	20	是		维保责任人
8	安装位置	字符型	200	是		安装位置描述
9	产品图片	文件		是		文件格式: png、jpg、jpeg、gif
10	投运日期	日期型		是		YYYY-MM-DD
11	所在建(构)筑物编号	字符型	20	是		
12	保护对象	字符型	100	是		
13	类型	字符型	20	是		探测器类型
物联监测数据项						
14						

表 38 断流阀数据项

台账数据项						
序号	数据项名称	数据类型	长度	是否可空	值域标准	说明
1	编号	字符型	20	否		该编号作为唯一标识, 可用于其他系统对接使用
2	名称	字符型	50	否		
3	所属系统编号	字符型	20	否		
4	所在建(构)筑物编号	字符型	20	否		
5	产品编码	字符型	50	否		
6	生产厂家	字符型	100	否		
7	安装位置	字符型	200	否		安装位置描述
8	产品图片	文件		是		文件格式: png、jpg、jpeg、gif
9	三维模型	文件		是		文件格式: gltf/glb、obj(导出为 obj, 材质文件为 mtl)
10	动作流量	字符型	50	是		单位: L/min; 用于描述动作流量区间值
11	动作时间	浮点型	10	是		单位: s
12	节点容量	字符型	50	是		
物联监测数据项						
13	运行状态	布尔型	1	否		开/关

表 39 消防柜-氮气释放阀数据项

台账数据项						
-------	--	--	--	--	--	--

序号	数据项名称	数据类型	长度	是否可空	值域标准	说明
1	编号	字符型	20	否		该编号作为唯一标识,可用于其他系统对接使用
2	名称	字符型	200	否		
3	产品编码	字符型	100	否		
4	生产厂家	字符型	100	否		
5	安装位置	字符型	200	否		安装位置
6	所在建(构)物编号	字符型	20	否		
7	所属系统编号	字符型	20	否		
8	产品图片	文件		是		文件格式: png、jpg、jpeg、gif
9	三维模型	文件		是		文件格式: gltf/glb、obj(导出为 obj, 材质文件为 mtl)
10	工作电压	整数型	4	是		单位: V
11	公称通径	整数型	4	是		
12	排油阀型式	字符型	50	是		
13	功率	字符型	50	是		
14	动作时间	浮点型	10,2	是		单位: s
物联监测数据项						
15						

表 40 消防柜-减压器数据项

台账数据项						
序号	数据项名称	数据类型	长度	是否可空	值域标准	说明
1	编号	字符型	20	否		该编号作为唯一标识,可用于其他系统对接使用
2	名称	字符型	200	否		
3	产品编码	字符型	100	否		
4	生产厂家	字符型	100	否		
5	所在建(构)物编号	字符型	20	否		
6	所属系统编号	字符型	20	否		
7	产品图片	文件		是		文件格式: png、jpg、jpeg、gif
8	安装位置	字符型	200	否		安装位置描述
9	三维模型	文件		是		文件格式: gltf/glb、obj(导出为 obj, 材质文件为 mtl)

10	高压表	浮点型	10,2	是		单位: MPa
11	低压表	浮点型	10,2	是		单位: MPa
12	出口压力	浮点型	10,2	是		单位: MPa
物联监测数据项						
13						

表 41 消防柜-气瓶组数据项

台账数据项						
序号	数据项名称	数据类型	长度	是否可空	值域标准	说明
1	编号	字符型	20	否		该编号作为唯一标识, 可用于其他系统对接使用
2	名称	字符型	200	否		
3	产品编码	字符型	100	否		
4	生产厂家	字符型	100	否		
5	所在建(构)筑物编号	字符型	20	否		
6	所属系统编号	字符型	20	否		
7	安装位置	字符型	200	否		安装位置描述
8	产品图片	文件		是		文件格式: png、jpg、jpeg、gif
9	三维模型	文件		是		文件格式: gltf/glb、obj(导出为 obj, 材质文件为 mtl)
10	氮气额定压力	浮点型	10,2	是		单位: MPa
11	容积	浮点型	10,2	是		单位: L
12	氮气纯度	字符型	50	是		
13	连续注氮时间	浮点型	10,2	是		单位: min
物联监测数据项						
14						

4.10 火灾自动报警系统

4.10.1 火灾报警主机

火灾报警系统/主机基础信息的数据项集应符合表42的规定。

表 42 火灾报警系统/主机(火灾报警控制器、联动控制器)数据项

台账数据项						
序号	数据项名称	数据类型	长度	是否可空	值域标准	说明
1	编号	字符型	20	否		该编号作为唯一标识, 可用于其他系统对接使用
2	名称	字符型	50	否		
3	生产厂家	字符型	100	否		
4	类型	字符型	50	否		集中控制、控制中心、区域报警

5	施工单位	字符型	100	否		
6	监理单位	字符型	100	否		
7	责任人	字符型	20	否		维保责任人
8	安装位置	字符型	200	否		安装位置描述
9	系统图	文件		否		文件格式: png、jpg、jpeg、gif
10	平面图	文件		否		文件格式: png、jpg、jpeg、gif
11	所在建(构)筑物编号	字符型	20	否		
12	三维模型	文件		是		文件格式: gltf/glb、obj(导出为 obj, 材质文件为 mtl)
13	产品图片	文件		是		文件格式: png、jpg、jpeg、gif
物联监测数据项						
14	火警状态	布尔型	1	否		火灾报警/正常
15	故障状态	布尔型	1	否		故障报警/正常
16	屏蔽状态	布尔型	1	否		屏蔽报警/正常
17	监管状态	布尔型	1	否		监管报警/正常

4.10.2 手动报警装置

手动报警装置基础信息的数据项集应符合表43的规定。

表 43 手动报警数据项

台账数据项						
序号	数据项名称	数据类型	长度	是否可空	值域标准	说明
1	编号	字符型	20	否		该编号作为唯一标识, 可用于其他系统对接使用
2	名称	字符型	50	否		
3	生产厂家	字符型	100	否		
4	安装位置	字符型	200	否		安装位置描述
5	所在建(构)筑物编号	字符型	20	否		
6	所属系统编号	字符型	20	否		
7	产品图片	文件		是		文件格式: png、jpg、jpeg、gif
8	三维模型	文件		是		文件格式: gltf/glb、obj(导出为 obj, 材质文件为 mtl)
物联监测数据项						
9	火警状态	布尔型	1	否		火警/正常
10	故障状态	布尔型	1	否		故障/正常

11	屏蔽状态	布尔型	1	否		屏蔽/正常
----	------	-----	---	---	--	-------

4.10.3 感温探测器

感温探测器基础信息的数据项集应符合表44的规定。

表 44 感温探测器数据项

台账数据项						
序号	数据项名称	数据类型	长度	是否可空	值域标准	说明
1	编号	字符型	20	否		该编号作为唯一标识,可用于其他系统对接使用
2	名称	字符型	50	否		
3	产品类型	字符型	20	否	GB 50116-2013	符合 GB 50116-2013 5 标准; 点型/线型
4	生产厂家	字符型	100	否		
5	投运日期	日期型		否		YYYY-MM-DD
6	安装位置	字符型	200	否		安装位置描述
7	所在建(构)筑物编号	字符型	20	否		
8	所属系统编号	字符型	20	否		
9	产品图片	文件		是		文件格式: png、jpg、jpeg、gif
10	三维模型	文件		是		文件格式: gltf/glb、obj(导出为 obj, 材质文件为 mtl)
物联监测数据项						
11	火警状态	布尔型	1	否		火警/正常
12	故障状态	布尔型	1	否		故障/正常
13	屏蔽状态	布尔型	1	否		屏蔽/正常

4.10.4 感烟探测器

感烟探测器基础信息的数据项集应符合表45的规定。

表 45 感烟探测器数据项

台账数据项						
序号	数据项名称	数据类型	长度	是否可空	值域标准	说明
1	编号	字符型	20	否		该编号作为唯一标识,可用于其他系统对接使用
2	名称	字符型	50	否		
3	产品类型	字符型	20	否	GB 50116-2013	符合 GB 50116-2013 5 标准; 点型/吸气式/线型光束感烟探测器
4	生产厂家	字符型	100	否		
5	投运日期	日期型		否		YYYY-MM-DD

6	安装位置	字符型	200	否		安装位置描述
7	所在建(构)筑物编号	字符型	20	否		
8	所属系统编号	字符型	20	否		
9	产品图片	文件		是		文件格式: png、jpg、jpeg、gif
10	三维模型	文件		是		文件格式: gltf/glb、obj(导出为 obj, 材质文件为 mt1)
物联监测数据项						
11	火警状态	布尔型	1	否		火警/正常
12	故障状态	布尔型	1	否		故障/正常
13	屏蔽状态	布尔型	1	否		屏蔽/正常

4.10.5 感光探测器

感光探测器基础信息的数据项集应符合表46的规定。

表 46 感光探测器数据项

台账数据项						
序号	数据项名称	数据类型	长度	是否可空	值域标准	说明
1	编号	字符型	20	否		该编号作为唯一标识, 可用于其他系统对接使用
2	名称	字符型	50	否		
3	类型	字符型	20	否		红外、紫外、红外紫外复合
4	生产厂家	字符型	100	否		
5	投运日期	日期型		否		YYYY-MM-DD
6	安装位置	字符型	200	否		安装位置描述
7	所在建(构)筑物编号	字符型	20	否		
8	所属系统编号	字符型	20	否		
9	产品图片	文件		是		文件格式: png、jpg、jpeg、gif
10	三维模型	文件		是		文件格式: gltf/glb、obj(导出为 obj, 材质文件为 mt1)
物联监测数据项						
11	火警状态	布尔型	1	否		火警/正常
12	故障状态	布尔型	1	否		故障/正常
13	屏蔽状态	布尔型	1	否		屏蔽/正常

4.10.6 图像型火灾探测器

图像型火灾报警器基础信息的数据项集应符合表47的规定。

表 47 图像型火灾探测器数据项

台账数据项						
序号	数据项名称	数据类型	长度	是否可空	值域标准	说明
1	编号	字符型	20	否		该编号作为唯一标识，可用于其他系统对接使用
2	名称	字符型	50	否		
3	产品类型	字符型	20	否		
4	生产厂家	字符型	100	否		
5	投运日期	日期型		否		YYYY-MM-DD
6	安装位置	字符型	200	否		安装位置描述
7	所在建（构）筑物编号	字符型	20	否		
8	所属系统编号	字符型	20	否		
9	产品图片	文件		是		文件格式：png、jpg、jpeg、gif
10	三维模型	文件		是		文件格式：gltf/glb、obj(导出为obj，材质文件为mtl)
物联监测数据项						
11	动作状态	布尔型	1	否		正常/动作
12	故障状态	布尔型	1	否		正常/故障
13	屏蔽状态	布尔型	1	否		是/否

4.10.7 声光报警器

声光报警器基础信息的数据项集应符合表48的规定。

表 48 声光报警器数据项

台账数据项						
序号	数据项名称	数据类型	长度	是否可空	值域标准	说明
1	编号	字符型	20	否		该编号作为唯一标识，可用于其他系统对接使用
2	名称	字符型	50	否		
3	产品类型	字符型	20	否	GB 26851-2011	符合 GB 26851-2011 3.1 标准
4	生产厂家	字符型	100	否		
5	投运日期	日期型		否		YYYY-MM-DD
6	安装位置	字符型	200	否		安装位置描述
7	所在建（构）筑物编号	字符型	20	否		
8	所属系统编号	字符型	20	否		
9	产品图片	文件		是		文件格式：png、jpg、jpeg、gif

10	三维模型	文件		是		文件格式: gltf/glb、obj(导出为 obj, 材质文件为 mt1)
物联监测数据项						
11	动作状态	布尔型	1	否		正常/动作
12	故障状态	布尔型	1	否		正常/故障
13	屏蔽状态	布尔型	1	否		是/否

4.11 消防控制室

消防控制室基础信息的数据项集应符合表49的规定。

表 49 消防控制室数据项

台账数据项						
序号	数据项名称	数据类型	长度	是否可空	值域标准	说明
1	编号	字符型	20	否		该编号作为唯一标识, 可用于其他系统对接使用
2	名称	字符型	50	否		
3	施工单位	字符型	100	否		
4	监理单位	字符型	100	否		
5	责任人	字符型		否		消防安全责任人
6	位置描述	字符型	200	否		所在建筑物及所在的层数
7	所在建(构)筑物编号	字符型	20	否		
8	所属系统编号	字符型	20	否		
9	值班制度	文件		否		一旦发生火灾, 值班人员的工作程序文件
10	操作人员持证人数	整数型	4	否		
11	火灾预案	文件		否		相关火灾预案文件
12	三维模型	文件		是		文件格式: gltf/glb、obj(导出为 obj, 材质文件为 mt1)
13	每班人数	整数型	4	是		不少于两人
物联监测数据项						
14						

4.12 防烟排烟系统

4.12.1 机械加压送风防烟系统

机械加压送风防烟系统数据项应符合以下表50、51、52、53规定

表 50 机械加压送风防烟系统数据项

台账数据项						
序号	数据项名称	数据类型	长度	是否可空	值域标准	说明

1	编号	字符型	20	否		该编号作为唯一标识，可用于其他系统对接使用
2	名称	字符型	50	否		
3	产品编码	字符型	50	否		
4	生产厂家	字符型	100	否		
5	施工单位	字符型	100	否		
6	监理单位	字符型	100	否		
7	责任人	字符型	20	否		维保责任人
8	投运日期	日期型		否		YYYY-MM-DD
9	安装位置	字符型	200	否		安装位置描述
10	所在建(构)筑物编号	字符型	20	否		
11	系统图	文件		否		文件格式：png、jpg、jpeg、gif
12	平面图	文件		否		文件格式：png、jpg、jpeg、gif
13	产品图片	文件		是		文件格式：png、jpg、jpeg、gif
14	三维模型	文件		是		文件格式：gltf/glb、obj(导出为obj，材质文件为mtl)
物联监测数据项						
15	运行状态	布尔型	1	否	布尔型	开/关

表 51 送风机数据项

台账数据项						
序号	数据项名称	数据类型	长度	是否可空	值域标准	说明
1	编号	字符型	20	否		该编号作为唯一标识，可用于其他系统对接使用
2	名称	字符型	50	否		
3	产品编码	字符型	100	否		
4	生产厂家	字符型	100	否		
5	安装位置	字符型	200	否		安装位置描述
6	所在建(构)筑物编号	字符型	20	否		
7	所属系统编号	字符型	20	否		
8	保护对象	字符型	100	否		
9	风量	浮点型	10,2	否	GB 51251—2017	单位：m ³ /h；符合 GB 51251—2017 3.4 标准
10	风压	浮点型	10,2	否		单位：Pa
11	产品图片	文件		是		文件格式：png、jpg、

						jpeg、gif
12	三维模型	文件		是		文件格式: gltf/glb、obj(导出为 obj, 材质文件为 mtl)
物联监测数据项						
13	运行状态	布尔型	1	否		开/关
14	电源状态	布尔型	1	否		是/否接通
15	手动/自动	布尔型	1	否		

表 52 送风阀（口）数据项

台账数据项						
序号	数据项名称	数据类型	长度	是否可空	值域标准	说明
1	编号	字符型	20	否		该编号作为唯一标识, 可用于其他系统对接使用
2	名称	字符型	50	否		
3	产品编码	字符型	50	否		
4	生产厂家	字符型	100	否		
5	数量					
6	类型					常开、常闭
7	配置日期	日期型		否		
8	安装位置	字符型	200	否		安装位置描述
9	所在建（构）筑物编号	字符型	20	否		
10	所属系统编号	字符型	20	否		
11	产品图片	文件		是		文件格式: png、jpg、jpeg、gif
12	三维模型	文件		是		文件格式: gltf/glb、obj(导出为 obj, 材质文件为 mtl)
物联监测数据项						
13						

表 53 送风防烟控制柜

台账数据项						
序号	数据项名称	数据类型	长度	是否可空	值域标准	说明
1	编号	字符型	20	否		该编号作为唯一标识, 可用于其他系统对接使用
2	名称	字符型	50	否		
3	产品编码	字符型	50	否		
4	生产厂家	字符型	100	否		
5	产品图片	文件		是		文件格式: png、jpg、jpeg、gif; 支持多文件上传

6	三维模型	文件		是		文件格式: gltf/glb、obj(导出为 obj, 材质文件为 mtl); 支持多文件上传
7	安装位置	字符型	200	否		安装位置描述
8	所在建(构)筑物编号	字符型	20	否		
9	所属系统编号	字符型	20	否		消火栓/自动喷水/水喷雾
10	双电源	布尔	1	否		
11	电源开关	布尔	1	否		接通(正确)/未接通
12	IP 等级	字符型	10	否		防护等级(55, 65)
物联监测数据项						
13	电源状态	布尔	1	否		

4.12.2 机械排烟系统

机械排烟系统数据项应符合以下表54、55、56、57规定

表 54 机械排烟系统数据项

台账数据项						
序号	数据项名称	数据类型	长度	是否可空	值域标准	说明
1	编号	字符型	20	否		该编号作为唯一标识, 可用于其他系统对接使用
2	名称	字符型	50	否		
3	产品编码	字符型	50	否		
4	生产厂家	字符型	100	否		
5	安装日期	日期型		否		YYYY-MM-DD
6	施工单位	字符型	100	否		
7	监理单位	字符型	100	否		
8	责任人	字符型		否		维保责任人
9	投运日期	日期型		否		YYYY-MM-DD
10	安装位置	字符型	200	否		安装位置描述
11	所在建(构)筑物编号	字符型	20	否		
12	系统图	文件		否		文件格式: png、jpg、jpeg、gif
13	平面图	文件		否		文件格式: png、jpg、jpeg、gif
14	三维模型	文件		是		文件格式: gltf/glb、obj(导出为 obj, 材质文件为 mtl)
15	产品图片	文件		是		文件格式: png、jpg、jpeg、gif

物联监测数据项						
16						

表 55 排烟风机数据项

台账数据项						
序号	数据项名称	数据类型	长度	是否可空	值域标准	说明
1	编号	字符型	20	否		该编号作为唯一标识,可用于其他系统对接使用
2	名称	字符型	50	否		
3	产品编码	字符型	50	否		
4	生产厂家	字符型	100	否		
5	安装位置	字符型	200	否		安装位置描述
6	所在建(构)筑物编号	字符型	20	否		
7	所属系统编号	字符型	20	否		
8	保护对象	字符型	100	否		
9	风量	浮点型	10,2	否		单位: m ³ /h
10	风压	浮点型	10,2	否		单位: MPa
11	产品图片	文件		是		文件格式: png、jpg、jpeg、gif
12	三维模型	文件		是		文件格式: gltf/glb、obj(导出为 obj, 材质文件为 mtl)
物联监测数据项						
13	运行状态	布尔型	1	否		开/关
14	电源状态	布尔型	1	否		是/否接通
15	手动/自动	布尔型	1	否		

表 56 排烟阀(口)数据项

台账数据项						
序号	数据项名称	数据类型	长度	是否可空	值域标准	说明
1	编号	字符型	20	否		该编号作为唯一标识,可用于其他系统对接使用
2	名称	字符型	50	否		
3	产品编码	字符型	50	否		
4	生产厂家	字符型	100	否		
5	排烟口类型					板式、多叶式等
6	安装位置	字符型	200	否		安装位置描述
7	所在建(构)筑物编号	字符型	20	否		
8	所属系统编号	字符型	20	否		
9	产品图片	文件		是		文件格式: png、jpg、jpeg、gif

10	三维模型	文件		是		文件格式: gltf/glb、obj(导出为 obj, 材质文件为 mtl)
物联监测数据项						
11	运行状态	布尔型	1	否		开/关

表 57 排烟防火阀数据项

台账数据项						
序号	数据项名称	数据类型	长度	是否可空	值域标准	说明
1	编号	字符型	20	否		该编号作为唯一标识, 可用于其他系统对接使用
2	名称	字符型	50	否		
3	产品编码	字符型	50	否		
4	生产厂家	字符型	100	否		
5	安装位置	字符型	200	否		安装位置描述
6	所在建(构)筑物编号	字符型	20	否		
7	所属系统编号	字符型	20	否		
8	产品图片	文件		是		文件格式: png、jpg、jpeg、gif
9	三维模型	文件		是		文件格式: gltf/glb、obj(导出为 obj, 材质文件为 mtl)
物联监测数据项						
10	运行状态	布尔型	1	否		开/关

表 58 排烟控制柜

台账数据项						
序号	数据项名称	数据类型	长度	是否可空	值域标准	说明
1	编号	字符型	20	否		该编号作为唯一标识, 可用于其他系统对接使用
2	名称	字符型	50	否		
3	产品编码	字符型	50	否		
4	生产厂家	字符型	100	否		
5	产品图片	文件		是		文件格式: png、jpg、jpeg、gif; 支持多文件上传
6	三维模型	文件		是		文件格式: gltf/glb、obj(导出为 obj, 材质文件为 mtl); 支持多文件上传
7	所在建(构)筑物编号	字符型	20	否		

8	安装位置	字符型	200	否		安装位置描述
9	所属系统编号	字符型	20	否		
10	双电源	布尔型	1	否		
11	电源开关	布尔型	1	否		接通（正确）/未接通
12	IP 等级	字符型	10	否		防护等级 (55, 65)
物联监测数据项						
13	电源状态	布尔型	1	否		

4.13 消防供电与电气防火

4.13.1 消防电源监控系统

消防电源监控系统数据项集应符合表59的规定

表 59 消防电源监控系统数据项

台账数据项						
序号	数据项名称	数据类型	长度	是否可空	值域标准	说明
1	编号	字符型	20	否		该编号作为唯一标识,可用于其他系统对接使用
2	名称	字符型	50	否		
3	产品编码	字符型	50	否		
4	生产厂家	字符型	100	否		
5	施工单位	字符型	100	否		
6	监理单位	字符型	100	否		
7	投用日期	日期型		否		YYYY-MM-DD
8	责任人	字符型	20	否		维保责任人
9	负荷等级	字符型	100	否		1级、2级负荷等
10	安装位置	字符型	200	否		安装位置描述
11	系统图	文件		否		文件格式: png、jpg、jpeg、gif
12	平面图	文件		否		文件格式: png、jpg、jpeg、gif
13	所在建(构)筑物编号	字符型	20	否		
物联监测数据项						
14	故障状态	布尔型	1	否		

4.13.2 电气火灾监控系统

电气火灾监控系统基础信息的数据项集应符合表60, 61, 62的规定。

表 60 电气火灾监控系统/监控设备数据项

台账数据项						
序号	数据项名称	数据类型	长度	是否可空	值域标准	说明
1	编号	字符型	20	否		该编号作为唯一标识,可用于其他系统对接使用

2	名称	字符型	50	否		
3	产品编码	字符型	50	否		
4	施工单位	字符型	100	否		
5	监理单位	字符型	100	否		
6	投用日期	日期型		否		YYYY-MM-DD
7	责任人	字符型	20	否		维保责任人
8	系统图	文件		否		文件格式: png、jpg、jpeg、gif
9	平面图	文件		否		文件格式: png、jpg、jpeg、gif
10	所在建(构)筑物编号	字符型	20	否		
11	安装位置	字符型	200	否		安装位置描述
12	安装方式	字符型	200	否		壁挂式/立柜式
13	探测器数量	整数型	4	否		
物联网监测数据项						
14	主机运行状态	布尔型	1	否		
15	报警状态	布尔型	1	否		
16	故障状态	布尔型	1	否		

表 61 剩余电流式电气火灾监控探测器数据项

台账数据项						
序号	数据项名称	数据类型	长度	是否可空	值域标准	说明
1	编号	字符型	20	否		该编号作为唯一标识,可用于其他系统对接使用
2	名称	字符型	50	否		
3	产品编码	字符型	50	否		
4	生产厂家	字符型	100	否		
5	安装方式	字符型				嵌入式/导轨式
6	工作方式	字符型	20	否	GB 14287.2-2 014	独立式/非独立式;符合 GB 14287.2-2014 4.1 标准
7	报警设定值	整数型	4	否	GB 14287.2-2 014	单位: mA;符合 GB 14287.2-2014 5.2.5 标准
8	安装位置	字符型	200	否		安装位置描述
9	所在建(构)筑物编号	字符型	20	否		
10	所属系统编号	字符型	20	否		
物联网监测数据项						
11	运行状态	布尔型	1	否		
12	报警状态	布尔型	1	否		
13	故障状态	布尔型	1	否		

表 62 测温式电气火灾监控探测器数据项

台账数据项						
序号	数据项名称	数据类型	长度	是否可空	值域标准	说明
1	编号	字符型	20	否		该编号作为唯一标识，可用于其他系统对接使用
2	名称	字符型	50	否		
3	产品编码	字符型	50	否		
4	生产厂家	字符型	100	否		
5	安装位置	字符型	200	否		安装位置描述
6	所在建(构)筑物编号	字符型	20	否		
7	所属系统编号	字符型	20	否		
8	安装方式	字符型				嵌入式/导轨式
9	工作方式	字符型	20	否	GB 14287.3-20 14	独立式/非独立式；符合 GB 14287.3-2014 4.1 标准
10	探测原理	字符型	20	否	GB 14287.3-20 14	接触式/非接触式；符合 GB 14287.3-2014 4.2 标准
11	报警温度值	整数型	4	否	GB 14287.3-20 14	单位：℃；符合 GB 14287.2-2014 5.2.4 标准
物联监测数据项						
12	运行状态	布尔型	1	否		
13	报警状态	布尔型	1	否		
14	故障状态	布尔型	1	否		

4.14 消防应急照明和疏散指示系统

消防应急照明和疏散指示系统基础信息的数据项集应符合表63, 64, 65, 66, 67的规定。

表 63 消防应急照明和疏散指示系统

台账数据项						
序号	数据项名称	数据类型	长度	是否可空	值域标准	说明
1	编号	字符型	20	否		该编号作为唯一标识，可用于其他系统对接使用
2	名称	字符型	50	否		
3	产品编码	字符型	50	否		
4	生产厂家	字符型	100	否		
5	控制类型	字符型	100	否	GB 51309 -2018	符合 GB 51309 -2018 3.1 标准，集中控制型或非集中控制型
6	三维模型	文件		是		文件格式：gltf/glb、

						obj(导出为 obj, 材质文件为 mt1)
7	施工单位	字符型	100	是		
8	监理单位	字符型	100	是		
9	投用日期	日期型		是		YYYY-MM-DD
10	责任人	字符型	20	是		维保责任人
11	所在建(构)筑物编号	字符型	20	是		
12	安装位置	字符型	200	是		安装位置描述
13	色温(K)	浮点型	10, 2	是		1/2 级负荷
14	防护等级	字符型	20	是		如 IPXX
15	持续照明时间(h)	浮点型	10, 2	是	GB 51309-2018	符合 GB 51309 -2018 5.4 标准
16	点亮时间(s)	整数型	4	是	GB 51309-2018	符合 GB 51309 -2018 5.6 标准
17	熄灭时间(s)	整数型	4	是	GB 51309-2018	符合 GB 51309 -2018 5.6 标准
18	系统配电方式	字符型	50	否	GB 51309-2018	符合 GB 51309-2018 3.3 标准, 集中电源供电或灯具自带电源供电
物联监测数据项						
19	运行状态	布尔型	1	否		开/关

表 64 电源数据项

台账数据项						
序号	数据项名称	数据类型	长度	是否可空	值域标准	说明
1	编号	字符型	20	否		该编号作为唯一标识, 可用于其他系统对接使用
2	名称	字符型	50	否		
3	产品编码	字符型	50	否		
4	负荷等级	字符型	100	否		1/2 级负荷
5	电压等级	字符型	20	否	GB 28184-2011 1	符合 GB 28184-2011 4.2 标准
6	所在建(构)筑物编号	字符型	20	否		
7	安装位置	字符型	200	否		安装位置描述
8	所属系统编号	字符型	20	否		
物联监测数据项						
9	供电状态	布尔型	1	否		
10	故障状态	布尔型	1	否		

表 65 应急照明控制器数据项

台账数据项						
序号	数据项名称	数据类型	长度	是否可空	值域标准	说明
1	编号	字符型	20	否		该编号作为唯一标识,可用于其他系统对接使用
2	名称	字符型	50	否		
3	产品编码	字符型	50	否		
4	类型	字符型	100	否	GB 51309-2018	符合 GB 51309 -2018 3.4 标准
5	安装位置	字符型	200	否		安装位置描述
6	所在建(构)筑物编号	字符型	20	否		
7	所属系统编号	字符型	20	否		
8	防护等级	字符型	20	否		如 IPXX
9	三维模型	文件		是		文件格式: gltf/glb、obj(导出为 obj, 材质文件为 mt1)
10	配接灯具数量	字符型	20	否	GB 51309-2018	符合 GB 51309-2018 5.3 标准
物联监测数据项						
11	运行状态	布尔型	1	否		开/关

表 66 灯具数据项

台账数据项						
序号	数据项名称	数据类型	长度	是否可空	值域标准	说明
1	编号	字符型	20	否		该编号作为唯一标识,可用于其他系统对接使用
2	名称	字符型	50	否		
3	产品编码	字符型	50	否		
4	类型	字符型	100	否	GB 51309-2018	符合 GB 51309 -2018 3.2 标准, 照明灯或标志灯
5	安装位置	字符型	200	是		安装位置描述
6	所在建(构)筑物编号	字符型	20	是		
7	所属系统编号	字符型	20	是		
8	色温	浮点型	10,2	是		单位: K; 1/2 级负荷
9	防护等级	字符型	20	是		如 IPXX
10	电压等级分类	字符型	20	是		A 型、B 型灯具
11	三维模型	文件		是		文件格式: gltf/glb、obj(导出为 obj, 材质文件为 mt1)
物联监测数据项						

12	运行状态	布尔型	1	否		开/关
----	------	-----	---	---	--	-----

表 67 蓄电池电源数据项

台账数据项						
序号	数据项名称	数据类型	长度	是否可空	值域标准	说明
1	编号	字符型	20	否		该编号作为唯一标识,可用于其他系统对接使用
2	名称	字符型	50	否		
3	产品编码	字符型	50	否		
4	安装位置	字符型	200	否		安装位置描述
5	所在建(构)筑物编号	字符型	20	否		
6	所属系统编号	字符型	20	否		
7	三维模型	文件		是		文件格式: gltf/glb、obj(导出为 obj, 材质文件为 mtl)
8	持续供电时间	字符型	10,2	否	GB 51309-2018	单位: h; 符合 GB 51309-2018 3.2.4 标准
物联监测数据项						
9	运行状态	布尔型	1	否		开/关

4.15 储油挡油设施

4.15.1 储油挡油设施

储油挡油设施基础信息的数据项集应符合表68的规定。

表 68 储油挡油设施数据项

台账数据项						
序号	数据项名称	数据类型	长度	是否可空	值域标准	说明
1	编号	字符型	20	否		该编号作为唯一标识,可用于其他系统对接使用
2	名称	字符型	50	否		
3	产品编码	字符型	50	否		
4	生产厂家	字符型	100	否		
5	建造日期	日期型		否		YYYY-MM-DD
6	施工单位	字符型	100	否		
7	监理单位	字符型	100	否		
8	责任人	字符型	20	否		维保责任人
9	安装位置	字符型	200	否		安装位置描述
10	所在建(构)筑物编号	字符型	20	否		
11	所属系统编号	字符型	20	否		

12	储油量	浮点型	10,2	否		单位: m ³ ; 不小于最大带油设备的 60%油量并留有一定裕量
13	卵石直径	整数型	4	否		单位: mm; 规定 50~80 mm
14	卵石层厚度	整数型	4	否		单位: mm; 不小于 250mm
15	三维模型	文件		是		文件格式: gltf/glb、obj(导出为 obj, 材质文件为 mt1)
物联监测数据项						
16						

4.15.2 排油泵

排油泵基础信息的数据项集应符合表69的规定。

表 69 排油泵数据项

台账数据项						
序号	数据项名称	数据类型	长度	是否可空	值域标准	说明
1	编号	字符型	20	否		该编号作为唯一标识, 可用于其他系统对接使用
2	名称	字符型	50	否		
3	产品编码	字符型	50	否		
4	生产厂家	字符型	100	否		
5	施工单位	字符型	100	否		
6	监理单位	字符型	100			
7	责任人	字符型	20	否		维保责任人
8	安装位置	字符型	200	否		安装位置描述
9	所在建(构)筑物编号	字符型	20	否		
10	所属系统编号	字符型	20	否		
11	压力	浮点型	10,2	否		单位: MPa
12	流速	浮点型	10,2	否		单位: m/s
13	三维模型	文件		是		文件格式: gltf/glb、obj(导出为 obj, 材质文件为 mt1)
物联监测数据项						
14	运行状态	布尔型	1	否		
15	电源状态	布尔型	1	否		
16	手动状态	布尔型	1	否		
17	故障	布尔型	1	否		

4.16 灭火救援设施

4.16.1 消防车道

消防车道基础信息的数据项集应符合表70的规定。

表 70 消防车道数据项

台账数据项						
序号	数据项名称	数据类型	长度	是否可空	值域标准	说明
1	编号	字符型	20	否		该编号作为唯一标识,可用于其他系统对接使用
2	名称	字符型	50	否		
3	所在区域	字符型	50	否		
4	建造日期	日期型		否		YYYY-MM-DD
5	车道形式	字符型	100	否		环形/非环形
6	车道宽度	浮点型	10,2	否	GB 50016-2014	单位: m; 符合 GB 50016-2014 7.1.8 标准
7	车道高度	浮点型	10,2	否	GB 50016-2014	单位: m; 符合 GB 50016-2014 7.1.8 标准
8	车道承重强度	浮点型	10,2	是	GB 50016-2014	符合 GB 50016-2014 7.1.9 标准
9	能否到达重点设施或建筑	布尔型	1	否		是/否
物联监测数据项						
10	现场视频	文件		是		

4.16.2 消防车登高操作场地

消防车登高操作场地基础信息的数据项集应符合表71的规定。

表 71 消防车登高操作场地数据项

台账数据项						
序号	数据项名称	数据类型	长度	是否可空	值域标准	说明
1	编号	字符型	20	否		该编号作为唯一标识,可用于其他系统对接使用
2	名称	字符型	50	否		
3	长	浮点型	10,2	否	GB 50016-2014	单位: m; 符合 GB 50016-2014 7.2.2 标准
4	宽			否	GB 50016-2014	单位: m; 符合 GB 50016-2014 7.2.2 标准
5	距离建筑物外墙距离	浮点型	10,2	否	GB 50016-2014	单位: m; 符合 GB 50016-2014 7.2.1 标准

6	所在区域	字符型	100	否		
7	位置图	文件		是		文件格式: png、jpg、jpeg、gif
物联监测数据项						
8						

4.17 消防力量

4.17.1 消防车

消防车基础信息的数据项集应符合表72, 73, 74, 75的规定。

表 72 水罐消防车数据项

台账数据项						
序号	数据项名称	数据类型	长度	是否可空	值域标准	说明
1	编号	字符型	20	否		该编号作为唯一标识, 可用于其他系统对接使用
2	车辆名称	字符型	50	否		
3	车牌信息	字符型	50	否		
4	车辆编码	字符型	50	否		
5	车辆分类名称	字符型	50	否	GB 7956.2-2014 14	符合 GB 7956.2-2014 3.0 标准
6	整车国别	字符型	20	否		
7	整车型号	字符型	50	否	GB 7956.2-2014 14	符合 GB 7956.2-2014 4.0 标准
8	产品图片	文件		否		文件格式: png、jpg、jpeg、gif
9	进口/国产	字符型	20	否		
10	整车品牌	字符型	50	否		
11	水泵扬程	浮点型	10,2	否		单位: MPa (m)
12	水泵最大流量	浮点型	10,2	否		单位: L/s
13	载水量	浮点型	10,2	否		
14	生产单位名称	字符型	100	否		
15	供应商名称	字符型	100	否		
16	底盘品牌	字符型	50	否		
17	发动机型号	字符型	50	否		
18	监理单位	字符型	100	否		

19	报废年限	日期型		否		
20	服役时间	日期型		否		YYYY-MM-DD
21	存放形式	字符型	20	否		露天/车库
22	所在建(构)筑物编号	字符型	20	否		
23	三维模型	文件		是		文件格式: gltf/glb、obj(导出为 obj, 材质文件为 mtl)
24	底盘国别	字符型	20	是		
25	尺寸型号	字符型	50	是		
26	保养时间	日期型		是		YYYY-MM-DD
物联监测数据项						
27	车速	浮点型	10,2	是		单位: km/h
28	转速	浮点型	10,2	是		单位: r/min
29	水温	浮点型	10,2	是		单位: °C
30	前左胎压	浮点型	10,2	是		单位: bar
31	前右胎压	浮点型	10,2	是		单位: bar
32	后左胎压	浮点型	10,2	是		单位: bar
33	后右胎压	浮点型	10,2	是		单位: bar
34	启动	布尔型	1	是		
35	工作电压	字符型	10,2	是		单位: V
36	电量	字符型	10,2	是		单位: mAh
37	对地航向	字符型	10,2	是		单位: °
38	经度	字符型	10,6	是		单位: °
39	纬度	字符型	10,6	是		单位: °

表 73 泡沫消防车消防车数据项台账数据项

序号	数据项名称	数据类型	长度	是否可空	值域标准	说明
1	编号	字符型	20	否		该编号作为唯一标识, 可用于其他系统对接使用
2	车辆名称	字符型	50	否		
3	车牌信息	字符型	50	否		
4	车辆编码	字符型	50	否		
5	车辆分类名称	字符型	50	否	GB 7956.3-20 14	符合 GB 7956.3-2014 3.1 标准

6	整车国别	字符型	20	否		
7	整车型号	字符型	50	否	GB 7956.3-20 14	符合 GB 7956.3-2014 4.1 标准
8	产品图片	文件		否		文件格式: png、jpg、 jpeg、gif
9	进口/国产	字符型	20	否		
10	整车品牌	字符型	20	否		
11	水泵扬程	浮点型	10,2	否		单位: MPa(m)
12	水泵最大流量	浮点型	10,2	否		单位: L/s
13	载水量	浮点型	10,2	否		单位: m ³
14	载泡沫液量	浮点型	10,2	否		单位: m ³
15	泡沫炮的射程	浮点型	10,2	否		
16	生产单位名称	字符型	100	否		
17	供应商名称	字符型	100	否		
18	底盘品牌	字符型	50	否		
19	发动机型号	字符型	50	否		
20	监理单位	字符型	100	否		
21	报废年限	日期型		否		
22	服役时间	日期型		否		YYYY-MM-DD
23	存放形式	字符型	20	否		露天/车库
24	所在建(构)筑 物编号	字符型	20	否		
25	备注信息	字符型	500	是		
26	三维模型	文件		是		文件格式: gltf/glb、 obj(导出为 obj, 材质 文件为 mtl)
27	底盘国别	字符型	20	是		
28	尺寸型号	字符型	50	是		
29	保养时间	日期型		是		YYYY-MM-DD
物联监测数据项						
30	车速	浮点型	10,2	否		单位: km/h
31	转速	浮点型	10,2	否		单位: r/min

32	水温	浮点型	10,2	否		单位: °C
33	前左胎压	浮点型	10,2	否		单位: bar
34	前右胎压	浮点型	10,2	否		单位: bar
35	后左胎压	浮点型	10,2	否		单位: bar
36	后右胎压	浮点型	10,2	否		单位: bar
37	启动	布尔型	1	是		
38	工作电压	字符型	10,2	是		单位: V
39	电量	字符型	10,2	是		单位: mAh
40	对地航向	字符型	10,2	是		单位: °
41	经度	字符型	10,6	是		单位: °
42	纬度	字符型	10,6	是		单位: °

表 74 高喷消防车消防车数据项

台账数据项						
序号	数据项名称	数据类型	长度	是否可空	值域标准	说明
1	编号	字符型	20	否		该编号作为唯一标识,可用于其他系统对接使用
2	车辆名称	字符型	50	否		
3	车牌信息	字符型	50	否		
4	车辆编码	字符型	50	否		
5	车辆分类名称	字符型	50	否	GB 7956.6-20 15	符合 GB 7956.6-2015 3.0 标准
6	整车国别	字符型	20	否		
7	整车型号	字符型	50	否	GB 7956.6-20 15	符合 GB 7956.6-2015 4.2 标准
8	产品图片	文件		否		文件格式: png、jpg、 jpeg、gif
9	进口/国产	字符型	20	否		
10	整车品牌	字符型	20	否		
11	水泵扬程	浮点型	10,2	否		单位: Mpa (m)
12	水泵最大流量	浮点型	10,2	否		单位: L/s
13	载水量	浮点型	10,2	否		单位: m ³

14	水泡射程	浮点型	10,2	否		单位: m
15	生产单位名称	字符型	100	否		
16	供应商名称	字符型	100	否		
17	底盘国别	字符型	20	否		
18	底盘品牌	字符型	20	否		
19	发动机型号	字符型	100	否		
20	尺寸型号	字符型	100	否		
21	监理单位	字符型	100	否		
22	报废年限	日期型		否		
23	服役时间	日期型		否		YYYY-MM-DD
24	存放形式	字符型	20	否		露天/车库
25	所在建(构)筑物编号	字符型	20	否		
26	三维模型	文件		是		文件格式: gltf/glb、obj(导出为 obj, 材质文件为 mt1)
27	保养时间	日期型		是		YYYY-MM-DD
28	备注信息	字符型	500	是		
物联监测数据项						
29	车速	浮点型	10,2	否		单位: km/h
30	转速	浮点型	10,2	否		单位: r/min
31	水温	浮点型	10,2	否		单位: °C
32	前左胎压	浮点型	10,2	否		单位: bar
33	前右胎压	浮点型	10,2	否		单位: bar
34	后左胎压	浮点型	10,2	否		单位: bar
35	后右胎压	浮点型	10,2	否		单位: bar
36	启动	布尔型	1	是		
37	工作电压	字符型	10,2	是		单位: V
38	电量	字符型	10,2	是		单位: mAh
39	对地航向	字符型	10,2	是		单位: °
40	经度	字符型	10,6	是		单位: °
41	纬度	字符型	10,6	是		单位: °

表 75 登高消防车消防车数据项

台账数据项

序号	数据项名称	数据类型	长度	是否可空	值域标准	说明
1	编号	字符型	20	否		该编号作为唯一标识，可用于其他系统对接使用
2	车辆名称	字符型	50	否		
3	车牌信息	字符型	50	否		
4	车辆编码	字符型	50	否		
5	车辆分类名称	字符型	50	否	GB 7956.12-2 015	符合 GB 50016 3.0 标准
6	整车国别	字符型	20	否		
7	整车型号	字符型	50	否	GB 7956.12-2 015	符合 GB 50016 4.1 标准
8	产品图片	文件		否		文件格式：png、jpg、jpeg、gif
9	进口/国产	字符型	20	否		
10	整车品牌	字符型	20	否		
11	水泡射程	浮点型	10,2	否		单位：m
12	最大登高高度	浮点型	10,2	否		单位：m
13	生产单位名称	字符型	100	否		
14	供应商名称	字符型	100	否		
15	底盘国别	字符型	20	否		
16	底盘品牌	字符型	20	否		
17	发动机型号	字符型	100	否		
18	尺寸型号	字符型	100	否		
19	监理单位	字符型	100	否		
20	报废年限	日期型		否		
21	服役时间	日期型		否		YYYY-MM-DD
22	存放形式	字符型	20	否		露天/车库
23	所在建(构)筑物编号	字符型	20	否		
24	备注信息	字符型	500	是		
25	三维模型	文件		是		文件格式：gltf/glb、obj(导出为obj，材质文件为mtl)

26	保养时间	日期型		是		YYYY-MM-DD
物联监测数据项						
27	车速	浮点型	10,2	否		单位: km/h
28	转速	浮点型	10,2	否		单位: r/min
29	水温	浮点型	10,2	否		单位: °C
30	前左胎压	浮点型	10,2	否		单位: bar
31	前右胎压	浮点型	10,2	否		单位: bar
32	后左胎压	浮点型	10,2	否		单位: bar
33	后右胎压	浮点型	10,2	否		单位: bar
34	启动	布尔型	1	是		
35	工作电压	字符型	10,2	是		单位: V
36	电量	字符型	10,2	是		单位: mAh
37	对地航向	字符型	10,2	是		单位: °
38	经度	字符型	10,6	是		单位: °
39	纬度	字符型	10,6	是		单位: °

4.17.2 消防小室

消防小室基础信息的数据项集应符合表76、77的规定。

表 76 消防小室数据项

台账数据项						
序号	数据项名称	数据类型	长度	是否可空	值域标准	说明
1	编号	字符型	20	否		该编号作为唯一标识,可用于其他系统对接使用
2	名称	字符型	50	否		
3	所在区域	字符型	100	否		
4	所在建(构)筑物编号	字符型	20	否		
5	位置描述	字符型	200	否		位置描述
6	建造日期	日期型		否		YYYY-MM-DD
7	责任人	字符型	20	否		维保责任人
8	三维模型	文件		是		文件格式: gltf/glb、obj(导出为 obj, 材质文件为 mtl)
物联监测数据项						
9						

表 77 消防小室存放设备数据项

序号	数据项名称	数据类型	长度	是否可空	值域标准	说明
1	编号	字符型	20	否		该编号作为唯一标识,

						可用于其他系统对接使用
2	名称	字符型	50	否		
3	产品编码	字符型	50	否		
4	数量	整数型	4	否		
5	单位	字符型	50	否		个、m ³ 、套、件、台、把等
6	所属消防小室编号	字符型	20	否		
7	三维模型	文件		是		文件格式: gltf/glb、obj(导出为 obj, 材质文件为 mt1)
物联监测数据项						
8						

4.17.3 消防员

消防员基础信息的数据项集应符合表78的规定。

表 78 消防员数据项

台账数据项						
序号	数据项名称	数据类型	长度	是否可空	值域标准	说明
1	编号	字符型	20	否		该编号作为唯一标识, 可用于其他系统对接使用
2	类型	字符型	20	否		专职/兼职
3	部门	字符型	50	否		
4	职位	字符型	100	否		
5	姓名	字符型	20	否		
6	性别	字符型	10	否		男/女
7	出生年月	日期型		否		YYYY-MM-DD
8	联系电话	字符型	20	否		
9	照片	文件		否		文件格式: png、jpg、jpeg、gif
10	籍贯	字符型	10	否		
11	民族	字符型	10	否		
12	政治面貌	字符型	10	否		
13	婚姻状况	字符型	10	否		
14	文化程度	字符型	20	否		
15	毕业院校/服役部队	字符型	100	否		
16	所学专业	字符型	50	否		
17	毕业时间	日期型		否		
18	专业技术职称	字符型	100	是		
19	消防资质	文件		否		

20	工作经历	字符型	500	是		
21	三维模型	文件		是		文件格式: gltf/glb、obj(导出为 obj, 材质文件为 mtl)
物联监测数据项						
22						

4.18 消防人员防护装备

4.18.1 消防头盔

消防头盔基础信息的数据项集应符合表79的规定。

表 79 消防头盔数据项

台账数据项						
序号	数据项名称	数据类型	长度	是否可空	值域标准	说明
1	编号	字符型	20	否		该编号作为唯一标识, 可用于其他系统对接使用
2	名称	字符型	50	否		
3	产品编码	字符型	50	否		
4	规格型号	字符型	100	否	XF 44-2015	符合 XF 44-2015 4.2 标准
5	类型	字符型	50	否	XF 44-2015	符合 XF 44-2015 4.1 标准 (全盔、半盔)
6	计量单位	字符型	50	否		单位: 个
7	质量	浮点型	10,2	否	XF 44-2015	单位: g; 符合 XF 44-2015 5.4 标准
8	保养周期	整数型	4	否		单位: 月
9	厂商	字符型	100	否		
10	品牌	字符型	100	否		
11	有效期至	日期型		否		YYYY-MM-DD
12	所在位置	字符型	200	否		位置描述
13	所在建(构)筑物编号	字符型	20	否		
14	产品图片	文件		否		文件格式: png、jpg、jpeg、gif
15	冲击吸收能力	浮点型	10,2	否	XF 44-2015	单位: N; 符合 XF44-2015 5.3.1 标准
16	耐热性能	字符型	50	是	XF 44-2015	符合 XF 44-2015 5.3.6 标准
17	耐燃烧性能	字符型	50	是	XF44-2015	符合 XF 44-2015 5.3.4 标准
18	三维模型	文件		是		文件格式: gltf/glb、obj(导出为 obj, 材质

						文件为 mtl)
物联监测数据项						
19						

4.18.2 灭火防护服

灭火防护服基础信息的数据项集应符合表80的规定。

表 80 灭火防护服数据项

台账数据项						
序号	数据项名称	数据类型	长度	是否可空	值域标准	说明
1	编号	字符型	20	否		该编号作为唯一标识,可用于其他系统对接使用
2	名称	字符型	50	否		
3	编码	字符型	50	否		
4	规格型号	字符型	50	否	XF 10-2014	符合 XF 10-2014 4.1 标准
5	类型	字符型	20			消防员/指挥员
6	计量单位	字符型	50	否		
7	质量	浮点型	10,2	否	XF 10-2014	单位: kg; 符合 XF 10-2014 6.17 标准
8	保养周期	整数型	4	否		单位: 月
9	厂商	字符型	200	否		
10	品牌	字符型	200	否		
11	有效期至	日期型		否		YYYY-MM-DD
12	所在位置	字符型	200	否		位置描述
13	所在建(构)筑物编号	字符型	20	否		
14	产品图片	文件		是		文件格式: png、jpg、jpeg、gif
15	三维模型	文件		是		文件格式: gltf/glb、obj(导出为 obj, 材质文件为 mtl)
物联监测数据项						
16						

4.18.3 消防手套

消防手套基础信息的数据项集应符合表81的规定。

表 81 消防手套数据项

台账数据项						
序号	数据项名称	数据类型	长度	是否可空	值域标准	说明
12	编号	字符型	20	否		该编号作为唯一标识,可用于其他系统对接使用

13	名称	字符型	50	否		
14	编码	字符型	50	否		
15	规格型号	字符型	50	否		
16	计量单位	字符型	50	否		
17	保养周期	整数型	4	否		单位：月
18	厂商	字符型	200	否		
19	品牌	字符型	200	是		
20	所在建（构）筑物编号	字符型	20	是		
21	所在位置	字符型	200	是		位置描述
22	产品图片	文件		是		文件格式：png、jpg、jpeg、gif
23	三维模型	文件		是		文件格式：gltf/glb、obj(导出为obj，材质文件为mtl)
物联监测数据项						
24						

4.18.4 消防安全腰带

消防安全腰带基础信息的数据项集应符合表82的规定。

表 82 消防安全腰带数据项

序号	数据项名称	数据类型	长度	是否可空	值域标准	说明
1	编号	字符型	20	否		该编号作为唯一标识，可用于其他系统对接使用
2	名称	字符型	50	否		
3	编码	字符型	50	否		
4	规格型号	字符型	50	否		
5	计量单位	字符型	50	否		
6	所在建（构）筑物编号	字符型	20	否		
7	所在位置	字符型	200	否		位置描述
8	厂商	字符型	200	否		
9	品牌	字符型	200	否		
10	有效期至	时间		否		YYYY-MM-DD
11	质量	浮点型	10,2	否		单位：kg
12	保养周期	整数型	2	是		单位：月
13	产品图片	文件		是		文件格式：png、jpg、jpeg、gif
14	三维模型	文件		是		文件格式：gltf/glb、obj(导出为obj，材质文件为mtl)
物联监测数据项						

15						
----	--	--	--	--	--	--

4.18.5 消防员灭火防护靴

消防员灭火防护靴基础信息的数据项集应符合表83的规定。

表 83 消防员灭火防护靴数据项

台账数据项						
序号	数据项名称	数据类型	长度	是否可空	值域标准	说明
1	编号	字符型	20	否		该编号作为唯一标识,可用于其他系统对接使用
2	名称	字符型	50	否		
3	编码	字符型	50	否		
4	规格型号	字符型	50	否	XF 6-2004	符合 XF 6-2004 4.1 标准
5	计量单位	字符型	50	否		
6	保养周期	整数型	4	否		单位: 月
7	所在建(构)筑物编号	字符型	20	否		
8	所在位置	字符型	200	否		位置描述
9	厂商	字符型	200	否		
10	品牌	字符型	200	否		
11	材质	字符型	100	否	XF 6-2004	符合 XF 6-2004 4.2.2 标准
12	质量	浮点型	10,2	否	XF 6-2004	单位: kg; 符合 XF 6-2004 4.2.3 标准
13	产品图片	文件		是		文件格式: png、jpg、jpeg、gif
14	三维模型	文件		是		文件格式: gltf/glb、obj(导出为 obj, 材质文件为 mtl)
物联监测数据项						
15						

4.18.6 氧气呼吸器

氧气呼吸器基础信息的数据项集应符合表84的规定。

表 84 氧气呼吸器数据项

台账数据项						
序号	数据项名称	数据类型	长度	是否可空	值域标准	说明
1	编号	字符型	20	否		该编号作为唯一标识,可用于其他系统对接使用
2	名称	字符型	50	否		
3	编码	字符型	50	否		

4	规格型号	字符型	50	否		
5	计量单位	字符型	50	否		
6	保养周期	整数型	4	否		单位：月
7	所在建（构）筑物编号	字符型	20	否		
8	所在位置	字符型	200	否		位置描述
9	厂商	字符型	200	否		
10	品牌	字符型	200	否		
11	有效期至	日期型		是		YYYY-MM-DD
12	外形尺寸（长×宽×高）	字符型	100	是		
13	气瓶额定工作压力	浮点型	10,2	是		单位：MPa
14	质量	浮点型	10,2	是		单位：kg
15	产品图片	文件		是		文件格式：png、jpg、jpeg、gif
16	三维模型	文件		是		文件格式：gltf/glb、obj(导出为obj，材质文件为mtl)
物联监测数据项						
17						

4.18.7 正压式消防空气呼吸器

正压式消防空气呼吸器基础信息的数据项集应符合表85的规定。

表 85 正压式消防空气呼吸器数据项

台账数据项						
序号	数据项名称	数据类型	长度	是否可空	值域标准	说明
1	编号	字符型	20	否		该编号作为唯一标识，可用于其他系统对接使用
2	名称	字符型	50	否		
3	编码	字符型	50	否		
4	规格型号	字符型	50	否	XF 124-2013	符合 XF 124-2013 4.1 标准
5	计量单位	字符型	50	否		
6	保养周期	整数型	4	否		单位：月
7	所在建（构）筑物编号	字符型	20	否		
8	所在位置	字符型	200	否		位置描述
9	厂商	字符型	200	否		
10	品牌	字符型	200	否		
11	有效期至	日期型		是		YYYY-MM-DD
12	外形尺寸（长×	字符型	100	是		

	宽×高)					
13	气瓶公称容积	浮点型	10,2	是		单位: m ³
14	气瓶额定工作压力	浮点型	10,2	是		单位: MPa
15	佩戴质量	浮点型	10,2	是	XF 124-2013	单位: kg; 符合 XF 124-2013 5.4 标准
16	产品图片	文件		是		文件格式: png、jpg、 jpeg、gif
17	三维模型	文件		是		文件格式: gltf/glb、 obj(导出为 obj, 材质 文件为 mtl)
物联监测数据项						
18						

4.18.8 消防员照明灯

消防员照明灯基础信息的数据项集应符合表86的规定。

表 86 消防员照明灯数据项

台账数据项						
序号	数据项名称	数据类型	长度	是否可空	值域标准	说明
1	编号	字符型	20	否		该编号作为唯一标识, 可用于其他系统对接 使用
2	名称	字符型	50	否		
3	编码	字符型	50	否		
4	规格型号	字符型	50	否		
5	计量单位	字符型	50	否		
6	保养周期	整数型	4	否		单位: 月
7	所在建(构)筑物编号	字符型	20	否		
8	所在位置	字符型	200	否		位置描述
9	厂商	字符型	200	否		
10	品牌	字符型	200	否		
11	连续工作时间	浮点型	10,2	否		单位: min
12	重量	浮点型	10,2	否		单位: kg
13	产品图片	文件		是		文件格式: png、jpg、 jpeg、gif
物联监测数据项						
14						

4.18.9 消防员呼救器

消防员呼救器基础信息的数据项集应符合表87的规定。

表 87 消防员呼救器数据项

台账数据项						
-------	--	--	--	--	--	--

序号	数据项名称	数据类型	长度	是否可空	值域标准	说明
1	编号	字符型	20	否		该编号作为唯一标识，可用于其他系统对接使用
2	名称	字符型	50	否		
3	编码	字符型	50	否		
4	规格型号	字符型	50	否	GB 27900-201 1	符合 GB 27900-2011 4 标准
5	保养周期	整数型	4	否		单位：月
6	所在建（构）筑物编号	字符型	20	否		描述存放位置所在建筑
7	所在位置	字符型	200	否		描述存放位置
8	厂商	字符型	200	否		
9	品牌	字符型	200	否		
10	有效期至	日期型		否		YYYY-MM-DD
11	连续开机时间	浮点型	10,2	否	GB 27900-201 1	单位：h；符合 GB 27900-2011 5.3.6 标准
12	静止报警时间	整数型	4	否	GB 27900-201 1	单位：s；符合 GB 27900-2011 5.3.1 标准
13	预报警时间	整数型	4	否	GB 27900-201 1	单位：s；符合 GB 27900-2011 5.3.2 标准
14	预报警声级强度	浮点型	10,2	否	GB 27900-201 1	单位：dB；符合 GB 27900-2011 5.3.3 标准
15	报警声级强度	浮点型	10,2	否	GB 27900-201 1	单位：dB；符合 GB 27900-2011 5.3.4 标准
16	低电压告警声级强度	浮点型	10,2	否	GB 27900-201 1	单位：dB；符合 GB 27900-2011 5.3.5 标准
17	连续报警时间	整数型	4	否	GB 27900-201 1	单位：min；符合 GB 27900-2011 5.3.6 标准
18	质量	浮点型	10,2	否	GB 27900-201 1	单位：kg，符合 GB 27900-2011 5.3.7 标准
19	绝缘性能	浮点型	10,2	是	GB 27900-201 1	单位：M Ω ；符合 GB 27900-2011 5.3.10 标准
20	通信距离（m）	浮点型	10,2	否	GB	单位：m；符合 GB

					27900-2011	27900-2011 5.3.17 标准
21	产品图片	文件		是		文件格式: png、jpg、jpeg、gif
22	三维模型	文件		是		文件格式: gltf/glb、obj(导出为 obj, 材质文件为 mtl)
物联监测数据项						
23						

4.18.10 消防轻型安全绳

消防轻型安全绳基础信息的数据项集应符合表88的规定。

表 88 消防轻型安全绳数据项

台账数据项						
序号	数据项名称	数据类型	长度	是否可空	值域标准	说明
1	编号	字符型	20	否		该编号作为唯一标识, 可用于其他系统对接使用
2	名称	字符型	50	否		
3	编码	字符型	50	否		
4	规格型号	字符型	50	否		
5	计量单位	字符型	50	否		
6	保养周期	整数型		否		单位: 月
7	所在建(构)筑物编号	字符型	20	否		
8	所在位置	字符型	200	否		位置描述
9	厂商	字符型	200	否		
10	品牌	字符型	200	否		
11	材质	字符型	100	否		
12	颜色	字符型	100	否		
13	长度	浮点型	10,2	否		单位: m
14	质量	浮点型	10,2	否		单位: kg
15	产品图片	文件		是		文件格式: png、jpg、jpeg、gif
16	三维模型	文件		是		文件格式: gltf/glb、obj(导出为 obj, 材质文件为 mtl)
物联监测数据项						
17						

4.18.11 消防腰斧

消防腰斧基础信息的数据项集应符合表89的规定。

表 89 消防腰斧数据项

台账数据项						
序号	数据项名称	数据类型	长度	是否可空	值域标准	说明
1	编号	字符型	20	否		该编号作为唯一标识，可用于其他系统对接使用
2	名称	字符型	50	否		
3	编码	字符型	50	否		
4	规格型号	字符型	50	否	XF 630—2006	符合 XF 630—2006 3.3 标准
5	计量单位	字符型	50	否		
6	保养周期	整数型	4	否		单位：月
7	所在建（构）筑物编号	字符型	20	否		
8	所在位置	字符型	200	否		位置描述
9	厂商	字符型	200	否		
10	品牌	字符型	200	否		
11	有效期至	日期型		是		YYYY-MM-DD
12	尺寸(长×宽×高)	字符型	100	是		
13	质量	浮点型	10,2	是	XF 630—2006	单位：kg；符合 XF 630—2006 4.3 标准
14	材质	字符型	100	是	XF 630—2006	符合 XF 630—2006 4.4 标准
15	产品图片	文件		是		文件格式：png、jpg、jpeg、gif
16	三维模型	文件		是		文件格式：gltf/glb、obj(导出为 obj，材质文件为 mt1)
物联监测数据项						
17						

4.18.12 安全钩

安全钩基础信息的数据项集应符合表90的规定。

表 90 安全钩数据项

台账数据项						
序号	数据项名称	数据类型	长度	是否可空	值域标准	说明
1	名称	字符型	20	否		
2	编码	字符型	50	否		
3	规格型号	字符型	50	否		
4	计量单位	字符型	50	否		
5	保养周期	整数型	4	否		单位：月
6	所在建（构）筑物编号	字符型	20	否		

7	所在位置	字符型	200	否		位置描述
8	厂商	字符型	200	否		
9	品牌	字符型	200	否		
10	拉力	字符型	100	否		
11	材质	字符型	100	否		
12	质量	浮点型	10,2	否		单位: kg
13	产品图片	文件		是		文件格式: png、jpg、jpeg、gif
物联监测数据项						
14						

4.18.13 备用气瓶

备用气瓶基础信息的数据项集应符合表91的规定。

表 91 备用气瓶数据项

台账数据项						
序号	数据项名称	数据类型	长度	是否可空	值域标准	说明
1	编号	字符型	20	否		该编号作为唯一标识,可用于其他系统对接使用
2	名称	字符型	50	否		
3	编码	字符型	50	否		
4	规格型号	字符型	50	否		
5	计量单位	字符型	50	否		
6	保养周期	整数型	4	否		单位: 月
7	所在建(构)筑物编号	字符型	20	是		
8	所在位置	字符型	200	是		位置描述
9	厂商	字符型	200	是		
10	品牌	字符型	200	是		
11	尺寸(长×宽×高)	字符型	100	是		
12	气瓶公称容积	浮点型	10,2	是		单位: m ³
13	材质	字符型	100	是		
14	质量	浮点型	10,2	是		单位: kg
15	产品图片	文件		是		文件格式: png、jpg、jpeg、gif
16	三维模型	文件		是		文件格式: gltf/glb、obj(导出为 obj, 材质文件为 mtl)
物联监测数据项						
17						

4.19 灭火器材装备

4.19.1 吸水管

吸水管基础信息的数据项集应符合表92的规定。

表 92 吸水管数据项

台账数据项						
序号	数据项名称	数据类型	长度	是否可空	值域标准	说明
1	编号	字符型	20	否		该编号作为唯一标识，可用于其他系统对接使用
2	名称	字符型	50	否		
3	编码	字符型	50	否		
4	规格型号	字符型	50	否		
5	计量单位	字符型	50	否		
6	保养周期	整数型	4	否		单位：月
7	所在建（构）筑物编号	字符型	20	否		
8	所在位置	字符型	200	否		位置描述
9	厂商	字符型	200	是		
10	品牌	字符型	200	是		
11	材质	字符型	100	否		
12	质量	浮点型	10,2	否		单位：kg
13	产品图片	文件		是		文件格式：png、jpg、jpeg、gif
物联监测数据项						
14						

4.19.2 吸水附属器具

吸水附属器具基础信息的数据项集应符合表93的规定。

表 93 吸水附属器具数据项

台账数据项						
序号	数据项名称	数据类型	长度	是否可空	值域标准	说明
1	编号	字符型	20	否		该编号作为唯一标识，可用于其他系统对接使用
2	名称	字符型	50	否		
3	编码	字符型	50	否		
4	规格型号	字符型	50	否		
5	计量单位	字符型	50	否		
6	保养周期	整数型	4	是		单位：月
7	所在建（构）筑物编号	字符型	20	否		
8	所在位置	字符型	200	否		位置描述
9	厂商	字符型	200	否		
10	品牌	字符型	200	是		

11	材质	字符型	100	是		
12	质量	浮点型	10,2	是		单位: kg
13	产品图片	文件		是		文件格式: png、jpg、jpeg、gif
物联监测数据项						
14						

4.19.3 消防水带

消防水带基础信息的数据项集应符合表94的规定。

表 94 消防水带数据项

台账数据项						
序号	数据项名称	数据类型	长度	是否可空	值域标准	说明
1	编号	字符型	20	否		该编号作为唯一标识,可用于其他系统对接使用
2	名称	字符型	50	否		
3	编码	字符型	50	否		
4	规格型号	字符型	50	否	GB 6246-2011	符合 GB 6246-2011 3 标准
5	计量单位	字符型	50	否		
6	保养周期	整数型	4	否		单位: 月
7	所在建(构)筑物编号	字符型	20	否		
8	所在位置	字符型	200	否		位置描述
9	厂商	字符型	200	否		
10	品牌	字符型	200	是		
11	材质	字符型	100	是		
12	内径	浮点型	10,2	是	GB 6246-2011	单位: mm; 符合 GB 6246-2011 4.2 标准
13	长度	浮点型	10,2	是	GB 6246-2011	单位: m; 符合 GB 6246-2011 4.3 标准
14	设计工作压力	浮点型	10,2	是	GB 6246-2011	单位: MPa; 符合 GB 6246-2011 4.4 标准
15	质量	浮点型	10,2	是	GB 6246-2011	单位: kg; 符合 GB 6246-2011 4.6 标准
16	产品图片	文件		是		文件格式: png、jpg、jpeg、gif
物联监测数据项						
17						

4.19.4 分水器

分水器基础信息的数据项集应符合表95的规定。

表 95 分水器数据项

台账数据项						
序号	数据项名称	数据类型	长度	是否可空	值域标准	说明
1	编号	字符型	20	否		该编号作为唯一标识,可用于其他系统对接使用
2	名称	字符型	50	否		
3	编码	字符型	50	否		
4	规格型号	字符型	50	否	XF 868-2010	符合 XF 868-2010 4.3.1 标准
5	计量单位	字符型	50	否		
6	保养周期	整数型	4	否		单位: 月
7	材质	字符型	100	否	XF 868-2010	符合 XF 868-2010 5.7 标准
8	所在建(构)筑物编号	字符型	20	否		
9	所在位置	字符型	200	否		位置描述
10	厂商	字符型	200	否		
11	品牌	字符型	200	是		
12	进水口口径	浮点型	10,2	是	XF 868-2010	单位: mm; 符合 XF 868-2010 4.1 标准
13	出水口口径	浮点型	10,2	是	XF 868-2010	单位: mm; 符合 XF 868-2010 4.1 标准
14	压力	浮点型	10,2	是	XF 868-2010	单位: MPa; 符合 XF 868-2010 4.1 标准
15	产品图片	文件		是		文件格式: png、jpg、 jpeg、gif
16	三维模型	文件		是		文件格式: gltf/glb、 obj(导出为 obj, 材质 文件为 mt1)
物联监测数据项						
17						

4.19.5 集水器

集水器基础信息的数据项集应符合表96的规定。

表 96 集水器数据项

台账数据项						
序号	数据项名称	数据类型	长度	是否可空	值域标准	说明
1	编号	字符型	20	否		该编号作为唯一标识,可用于其他系统对接使用
2	名称	字符型	50	否		
3	编码	字符型	50	否		
4	规格型号	字符型	50	否	XF	符合 XF 868-2010

					868-2010	4.3.2 标准
5	计量单位	字符型	50	否		
6	保养周期	整数型	4	否		单位：月
7	所在建（构）筑物编号	字符型	20	是		
8	所在位置	字符型	200	是		位置描述
9	厂商	字符型	200	是		
10	品牌	字符型	200	是		
11	材质	字符型	100	是		
12	进水口口径	浮点型	10,2	是	XF 868-2010	单位：mm；符合 XF 868-2010 4.2 标准
13	出水口口径	浮点型	10,2	是	XF 868-2010	单位：mm；符合 XF 868-2010 4.2 标准
14	压力	字符型	100	是	XF 868-2010	单位：MPa；符合 XF 868-2010 4.2 标准
15	产品图片	文件		是		文件格式：png、jpg、 jpeg、gif
16	三维模型	文件		是		文件格式：gltf/glb、 obj(导出为 obj，材质 文件为 mtl)
物联监测数据项						
17						

4.19.6 水枪

水枪基础信息的数据项集应符合表97的规定。

表 97 水枪数据项

台账数据项						
序号	数据项名称	数据类型	长度	是否可空	值域标准	说明
1	编号	字符型	20	否		该编号作为唯一标识， 可用于其他系统对接使用
2	名称	字符型	50	否		
3	编码	字符型	50	否		
4	分类	字符型	50	否	GB 8181-2005	符合 GB 8181-2005 4.1.2 标准
5	规格型号	字符型	100	否	GB 8181-2005	符合 GB 8181-2005 4.2.1 标准
6	计量单位	字符型	50	否		
7	保养周期	整数型	4	否		单位：月
8	所在建（构）筑物编号	字符型	20	否		
9	所在位置	字符型	200	否		位置描述
10	厂商	字符型	200	否		

11	品牌	字符型	200	否		
12	额定喷射压力	浮点型	10,2	否	GB 8181-2005	单位: MPa; 符合 GB 8181-2005 5.1 标准
13	额定流量	浮点型	10,2	否	GB 8181-2005	单位: L/s; 符合 GB 8181-2005 5.1 标准
14	射程	浮点型	10,2	是	GB 8181-2005	单位: m; 符合 GB 8181-2005 5.1 标准
15	材质	字符型	100	是	GB 8181-2005	符合 GB 8181-2005 5.4 标准
16	产品图片	文件		是		文件格式: png、jpg、 jpeg、gif
17	三维模型	文件		是		文件格式: gltf/glb、 obj(导出为 obj, 材质 文件为 mt1)
物联监测数据项						
18						

4.19.7 泡沫枪

泡沫枪基础信息的数据项集应符合表98的规定。

表 98 泡沫枪数据项

台账数据项						
序号	数据项名称	数据类型	长度	是否可空	值域标准	说明
1	编号	字符型	20	否		该编号作为唯一标识, 可用于其他系统对接 使用
2	名称	字符型	50	否		
3	编码	字符型	50	否		
4	分类	字符型	50	否	GB 25202-201 0	符合 GB 25202-2010 4.1 标准
5	规格型号	字符型	50	否	GB 25202-201 0	符合 GB 25202-2010 4.2 标准
6	计量单位	字符型	50	否		
7	保养周期	整数型	4	否		单位: 月
8	所在建(构)筑 物编号	字符型	20	否		
9	所在位置	字符型	200	否		位置描述
10	厂商	字符型	200	否		
11	品牌	字符型	200	否		
12	额定工作压力	浮点型	10,2	否	GB 25202-201 0	单位: MPa; 符合 GB 25202-2010 5.2 标准

13	材质	字符型	100	是	GB 25202-201 0	符合 GB 25202-2010 5.3 标准
14	接口型式	字符型	100	否	GB 25202-201 0	符合 GB 25202-2010 5.11 标准
15	产品图片	文件		是		文件格式: png、jpg、 jpeg、gif
16	三维模型	文件		是		文件格式: gltf/glb、 obj(导出为 obj, 材质 文件为 mtl)
物联监测数据项						
17						

4.19.8 干粉枪

干粉枪基础信息的数据项集应符合表99的规定。

表 99 干粉枪数据项

台账数据项						
序号	数据项名称	数据类型	长度	是否可空	值域标准	说明
1	编号	字符型	20	否		该编号作为唯一标识, 可用于其他系统对接 使用
2	名称	字符型	50	否		
3	编码	字符型	50	否		
4	分类	字符型	50	否	GB 25200-201 0	符合 GB 25200-2010 4.1 标准
5	规格型号	字符型	50	否	GB 25200-201 0	符合 GB 25200-2010 4.2 标准
6	计量单位	字符型	50	否		
7	保养周期	整数型	4	否		单位: 月
8	所在建(构)筑 物编号	字符型	20	否		
9	所在位置	字符型	200	否		位置描述
10	厂商	字符型	200	否		
11	品牌	字符型	200	否		
12	射程	浮点型	10,2	是	GB 25200-201 0	单位: m; 符合 GB 25200-2010 5.2 标准
13	材质	字符型	100	否	GB 25200-201 0	符合 GB 25200-2010 5.3 标准
14	接口型式	字符型	100	否	GB	符合 GB 25200-2010

					25200-201 0	5.10 标准
15	产品图片	文件		是		文件格式: png、jpg、jpeg、gif
16	三维模型	文件		是		文件格式: gltf/glb、obj(导出为 obj, 材质文件为 mtl)
物联监测数据项						
17						

4.19.9 移动消防炮

移动消防炮基础信息的数据项集应符合表100的规定。

表 100 移动消防炮数据项

台账数据项						
序号	数据项名称	数据类型	长度	是否可空	值域标准	说明
1	编号	字符型	20	否		该编号作为唯一标识, 可用于其他系统对接使用
2	名称	字符型	50	否		
3	编码	字符型	50	否		
4	规格型号	字符型	50	否		
5	保养周期	整数型	4	否		单位: 月
6	所在建(构)筑物编号	字符型	20	否		
7	所在位置	字符型	200	否		位置描述
8	厂商	字符型	200	否		
9	品牌	字符型	200	否		
10	流量	浮点型	10,2	否		单位: L/s
11	管牙接口	字符型	20	否		
12	工作压力	浮点型	10,2	否		单位: MPa
13	产品图片	文件		是		文件格式: png、jpg、jpeg、gif
14	三维模型	文件		是		文件格式: gltf/glb、obj(导出为 obj, 材质文件为 mtl)
物联监测数据项						
15						

4.19.10 灭火器

灭火器基础信息的数据项集应符合表101的规定。

表 101 灭火器数据项

台账数据项						
序号	数据项名称	数据类型	长度	是否可空	值域标准	说明

1	编号	字符型	20	否		该编号作为唯一标识，可用于其他系统对接使用
2	名称	字符型	50	否		
3	产品编码	字符型	50	否		
4	型号规格	字符型	100	否		
5	厂家	字符型	200	否		
6	配置日期	日期型		否		YYYY-MM-DD
7	监理单位	字符型	200	是		
8	责任人	字符型	200	是		维保责任人
9	所在建（构） 筑物编号	字符型	20	是		
10	所在位置	字符型	200	是		位置描述
11	保护对象	字符型	200	是		
12	灭火剂充装量	浮点型	10,2	是		单位：kg（L）
13	药剂类型	字符型	20	否		
14	灭火级别	字符型	20	是		1A、2A、21B、55B
15	保养时间	日期型		是		YYYY-MM-DD
16	灭火器形式	字符型		是		手提式，推车式
17	报废日期（钢 瓶）	日期型		否		YYYY-MM-DD
18	产品图片	文件		是		文件格式：png、jpg、jpeg、gif
19	三维模型	文件		是		文件格式：glTF/glb、obj(导出为obj，材质文件为mtl)
物联监测数据项						
20						

4.20 灭火药剂

4.20.1 泡沫灭火剂

泡沫灭火剂基础信息的数据项集应符合表102的规定。

表 102 泡沫灭火剂数据项

台账数据项						
序号	数据项名称	数据类型	长度	是否可空	值域标准	说明
1	编号	字符型	20	否		该编号作为唯一标识，可用于其他系统对接使用
2	名称	字符型	50	否		
3	产品编码	字符型	50	否		
4	型号规格	字符型	100	否		
5	厂家	字符型	200	否		
6	配置日期	日期型		否		YYYY-MM-DD

7	有效期至	日期型		否		YYYY-MM-DD
8	所在建（构） 建筑物编号	字符型	20	否		
9	所在位置	字符型	200	否		位置描述
10	发泡倍数	字符型	100	否	GB 15308-2006 6	符合 GB 15308-2006 4.2 标准
11	产品图片	文件		是		文件格式：png、jpg、 jpeg、gif
物联监测数据项						
12	剩余容量	浮点型	10,2	是		建议加装传感器设备

4.20.2 干粉灭火剂

干粉灭火剂基础信息的数据项集应符合表103的规定。

表 103 干粉灭火剂数据项

台账数据项						
序号	数据项名称	数据类型	长度	是否可空	值域标准	说明
1	编号	字符型	20	否		该编号作为唯一标识， 可用于其他系统对接
2	名称	字符型	50	否		
3	产品编码	字符型	50	否		
4	型号规格	字符型	100	否	GB 4066-2017	符合 GB 4066-2017 4 标准
5	厂家	字符型	200	否		
6	有效期至	日期型		否		YYYY-MM-DD
7	所在建（构） 建筑物编号	字符型	20	否		
8	所在位置	字符型	200	否		位置描述
9	可扑救的火 灾类型	字符型	200	是	GB 4066-2017	符合 GB 4066-2017 5.1.2 标准
10	产品图片	文件		是		文件格式：png、jpg、 jpeg、gif
11	配置日期	日期型		是		YYYY-MM-DD
物联监测数据项						
12	剩余容量	浮点型	10,2	是		建议加装传感器设备

4.21 抢险救援器材

4.21.1 便携式可燃气体探测器

便携式可燃气体探测器基础信息的数据项集应符合表104的规定。

表 104 便携式可燃气体探测器数据项

台账数据项						
序号	数据项名称	数据类型	长度	是否可空	值域标准	说明
1	编号	字符型	20	否		该编号作为唯一标识，

						可用于其他系统对接使用
2	名称	字符型	50	否		
3	采样方式	字符型				自由扩散式探测器； 吸气式探测器； 光纤传感式探测器
4	探测对象	字符型	100	否		主要描述可探测的气体
5	标定周期	字符型	50	否		描述标定周期
6	产品编码	字符型	50	否		
7	型号规格	字符型	100	否		
8	生产厂家	字符型	200	否		
9	配置日期	日期型		否		YYYY-MM-DD
10	所在建（构） 筑物编号	字符型	20	否		
11	所在位置	字符型	200	否		位置描述
12	检测精度	字符型	200	否		
13	响应时间	字符型	200	否		
14	测量范围	字符型		否		
15	产品图片	文件		是		文件格式：png、jpg、 jpeg、gif
16	三维模型	文件		是		文件格式：gltf/glb、 obj(导出为obj，材质 文件为mtl)
物联监测数据项						
17	周期标定状态	布尔型	1	否		是否定期标定，应人工 进行核定 进行填充

4.21.2 消防梯

消防梯基础信息的数据项集应符合表105的规定。

表 105 消防梯数据项

台账数据项						
序号	数据项名称	数据类型	长度	是否可空	值域标准	说明
1	编号	字符型	20	否		该编号作为唯一标识， 可用于其他系统对接 使用
2	名称	字符型	50	否		
3	产品编码	字符型	50	否		
4	型号规格	字符型	100	否	XF 137-2007	符合 XF 137-2007 4.2 标准
5	生产厂家	字符型	100	否		
6	所在建（构）	字符型	20	否		

	筑物编号					
7	所在位置	字符型	200	否		位置描述
8	结构形式	字符型	100	否	XF 137-2007	符合 XF 137-2007 4.3 标准
9	工作长度	浮点型	10,2	否	XF 137-2007	单位: m; 符合 XF 137-2007 4.3 标准
10	最小梯宽度	浮点型	10,2	否	XF 137-2007	单位: mm; 符合 XF 137-2007 4.3 标准
11	质量	浮点型	10,2	否	XF 137-2007	单位: kg; 符合 XF 137-2007 4.3 标准
12	梯蹬间距	浮点型	10,2	否	XF 137-2007	单位: mm; 符合 XF 137-2007 4.3 标准
13	产品图片	文件		是		文件格式: png、jpg、 jpeg、gif
14	三维模型	文件		是		文件格式: gltf/glb、 obj(导出为 obj, 材质 文件为 mtl)
15	配置日期	日期型		是		
物联监测数据项						
16						

4.21.3 开门器

开门器基础信息的数据项集应符合表106的规定。

表 106 开门器数据项

台账数据项						
序号	数据项名称	数据类型	长度	是否可空	值域标准	说明
1	编号	字符型	20	否		该编号作为唯一标识, 可用于其他系统对接 使用
2	名称	字符型	50	否		
3	产品编码	字符型	50	否		
4	型号规格	字符型	100	否	GB 28735-201 2	符合 GB 28735 4 标准
5	生产厂家	字符型	100	否		
6	配置日期	日期型		否		YYYY-MM-DD
7	所在建(构) 筑物编号	字符型	20	否		
8	重量	浮点型	10,2	否		单位: kg
9	产品图片	文件		是		文件格式: png、jpg、 jpeg、gif
10	三维模型	文件		是		文件格式: gltf/glb、 obj(导出为 obj, 材质

						文件为 mt1)
11	保养周期	整数型	4	是		单位：月
12	工作压力	浮点型	10, 2	是	GB 28735-201 2	单位：MPa；符合 GB 28735-2012 4 标准
物联监测数据项						
13						

4.21.4 移动式消防排烟机

移动式消防排烟机基础信息的数据项集应符合表107的规定。

表 107 移动式消防排烟机数据项

台账数据项						
序号	数据项名称	数据类型	长度	是否可空	值域标准	说明
1	编号	字符型	20	否		该编号作为唯一标识， 可用于其他系统对接 使用
2	名称	字符型	50	否		
3	产品编码	字符型	50	否		
4	型号规格	字符型	100	否	GB 27901-201 1	符合 GB 27901-2011 4.3 标准
5	生产厂家	字符型	100	否		
6	配置日期	日期型		否		YYYY-MM-DD
7	所在建（构） 筑物编号	字符型	20	否		
8	所在位置	字符型	200	否		位置描述
9	保养周期	整数型	4	否		单位：月
10	质量	浮点型	10, 2	否	GB 27901-201 1	单位：kg；符合 GB 27901-2011 5.3 标准
11	风量	浮点型	10, 2	否	GB 27901-201 1	单位：m ³ /h；符合 GB 27901-2011 5.4 标准
12	产品图片	文件		是		文件格式：png、jpg、 jpeg、gif
13	三维模型	文件		是		文件格式：gltf/glb、 obj(导出为 obj，材质 文件为 mt1)
物联监测数据项						
14						

4.22 特种消防装备

4.22.1 消防机器人

消防机器人基础信息的数据项集应符合表108的规定。

表 108 消防机器人数据项

台账数据项						
序号	数据项名称	数据类型	长度	是否可空	值域标准	说明
1	编号	字符型	20	否		该编号作为唯一标识,可用于其他系统对接使用
2	名称	字符型	50	否		
3	生产厂家	字符型	100	否		
4	产品编码	字符型	50	否	XF 892.1-201 0	符合 XF 892.1-2010 5.1 标准
5	产品编码	字符型	200	否		
6	所在建(构) 筑物编号	字符型	20	否		
7	所在位置	字符型	200	否		位置描述
8	行走	布尔型	1	否		可以/不可以
9	灭火	布尔型	1	否		可以/不可以
10	侦查	布尔型	1	否		可以/不可以
11	照明	布尔型	1	否		可以/不可以
12	救援	布尔型	1	否		可以/不可以
13	视频	布尔型	1	否		有/无
14	自我保护	布尔型	1	否		可以/不可以
15	投运时间	日期型		否		
16	维保周期	整数型	4	否		
17	产品图片	文件		是		文件格式: png、jpg、 jpeg、gif
18	三维模型	文件		是		文件格式: gltf/glb、 obj(导出为 obj, 材质 文件为 mtl)
物联监测数据项						
19	工作状态	布尔型	1	是		
20	消防炮进口 压力	浮点型	10,2	是		单位: MPa
21	剩余电量	浮点型	10,2	是		单位: mAh
22	电机温度	浮点型	10,2	是		单位: °C
23	工作电压	浮点型	10,2	是		单位: V
24	工作电流	浮点型	10,2	是		单位: A
25	环境温度	浮点型	10,2	是		单位: °C
26	经度	浮点型	10,6	是		单位: °
27	纬度	浮点型	10,6	是		单位: °
28	现场视频	文件		是		

5 通信协议

物联通信使用TCP/IP协议传输，保证了客户端与服务端之间的通讯稳定，并且协议具备抗报文丢失和重复传送的保护，保证数据传输的可靠性、安全性。数据解析规约兼顾城市远程消防系统报警传输网络通信规约，以及电力行业IEC104，该规约广泛应用于电力、城市轨道交通等行业的国际标准，规约详细定义见城市消防远程监控系统第3部分：报警传输网络通信协议 及附录A。

6 测试方法

6.1 台账数据测试

电力消防物联台账数据通过录入到电力消防物联数据测试平台，检测4中定义的台账数据项的完整性、有效性，然后进行审核验证。

6.2 物联数据项测试

电力消防系统、设施、设备、装置等需按照5的通讯规约接入电力消防物联数据测试平台，平台将会对物联设备上报的数据项进行解析、校验，以保证上传数据如4中定义的物联监测数据项一致。

附 录 A
设备监控主机与物联接入主机接口协议
附录

物联接入主机与设备监控主机使用 104 规约通信，物联接入主机做控制站（客户端），设备监控主机做被控站（服务端）。通信内容包括总召唤遥信、变位遥信，变位遥测。交互业务模型图如图 A.1 所示。

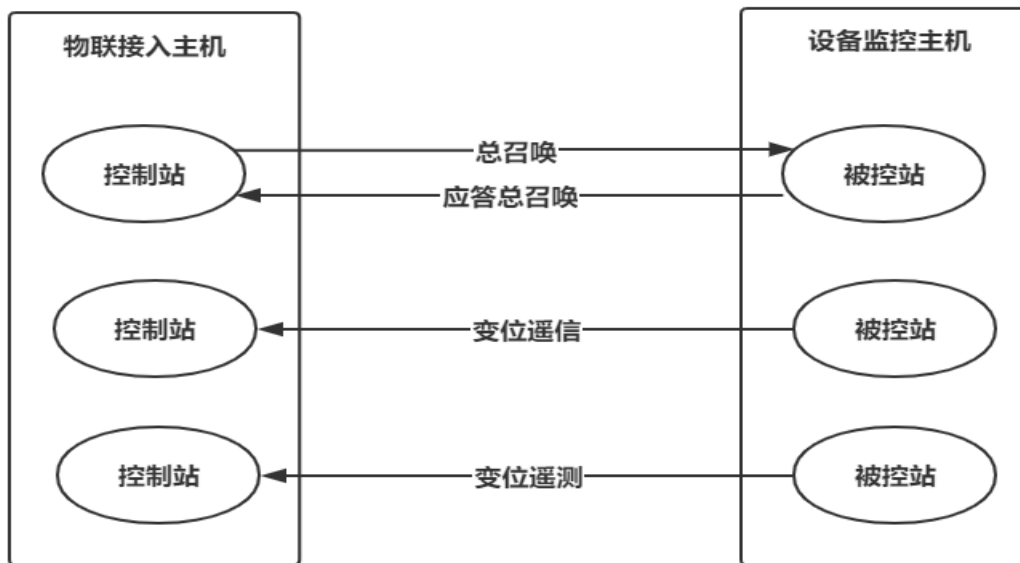


图 A.1 采集遥信，遥测

(1) 物联接入主机应支持接收设备监控主机发送的设备位置信号。

通信协议、格式要求：

物联接入主机定时总召唤，设备监控主机将遥信，遥测全数据信息发送至物联接入主机。使用类型标识 1 的 M_SP_NA_1 不带时标的单点信息和 M_ME_NC_1 测量值，短浮点数。

变位遥信：遥信变化时，设备监控主机向物联接入主机发送变位遥信。使用类型标识为 1 的 M_SP_NA_1 不带时标的单点信息。

变位遥测：遥测变化时，设备监控主机向物联接入主机发送变位遥测。使用类型标识为 13 的 M_ME_NC_1 测量值。

以上命令参见《IEC 61850-5-104》，设备监控主机与物联接入主机接口协议采用标准的 IEC 61850-5-104 规约来完成消防数据的传输，详细说明请参考《IEC 61850-5-104》。

总召唤数据及变位数据交互过程见图 A.2 和图 A.3。

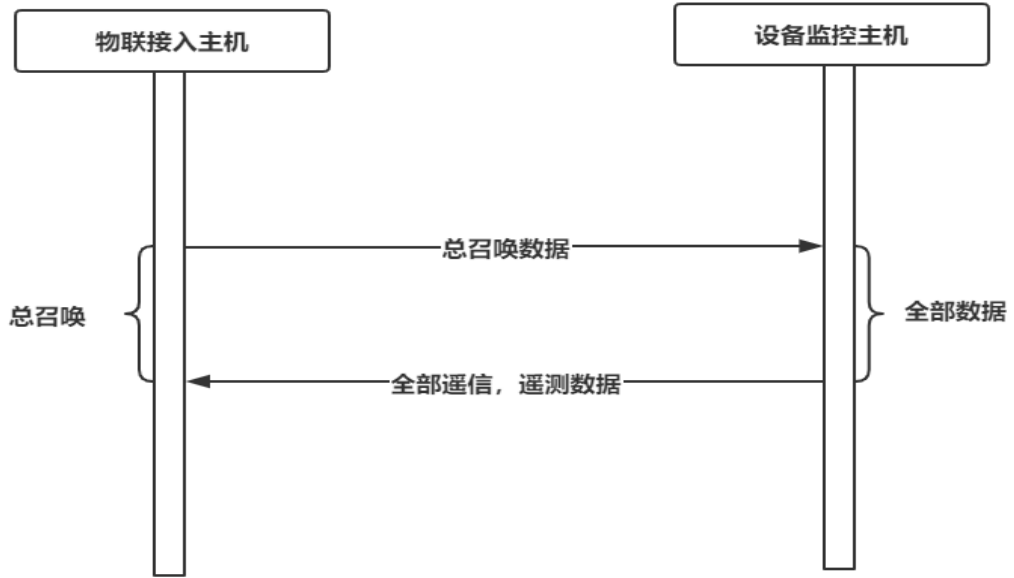


图 A.2 总召唤请求交互图

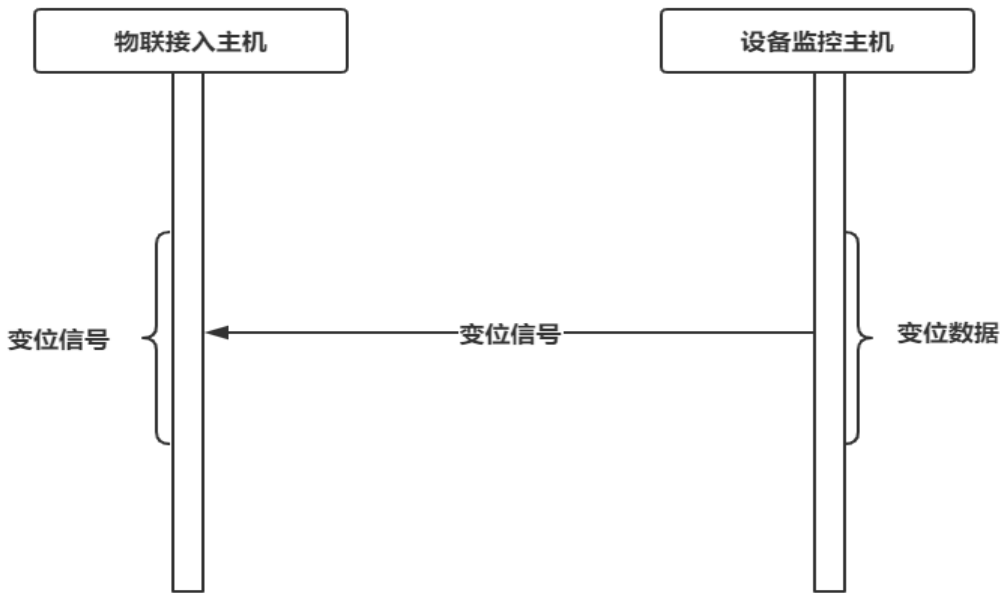


图 A.3 变位交互图

参 考 文 献

- [1] GB 5135.7-2018 水流指示器
 - [2] GB 15630-1995 消防安全标志设置要求
 - [3] GB 17835-2008 水系灭火剂
 - [4] GB 27899-2011 消防员方位灯
 - [5] GB 27900-2011 消防员呼救器
 - [6] GB 50116-2013 火灾自动报警系统设计规范
 - [7] GB 50140-2005 建筑灭火器配置设计规范
 - [8] GB 50219-2014 水喷雾灭火系统设计规范
 - [9] GB 50229 火力发电厂与变电站设计防火规范
 - [10] GB 50370-2005 气体灭火系统设计规范
 - [11] GB 50440-2007 城市消防远程监控系统技术规范
 - [12] GB 51251-2019 建筑防烟排烟系统技术标准
 - [13] GB 51309-2018 消防应急照明和疏散指示系统技术标准
 - [14] GB 6245-2006 消防泵
 - [15] GB T13498-2017 高压直流输电术语
 - [16] GB T4718-2006 火灾报警设备专业术语
 - [17] XF 124-2013 正压式消防空气呼吸器
 - [18] CECS 187-2005 油浸变压器排油注氮装置设计规程
 - [19] DL 5027-2015 电力设备典型消防规程
 - [20] DL/T 5056-2017 变电站总布置设计技术规程
 - [21] DL/T 5218 220kV~750kV变电站设计技术规程
 - [22] DLT 5390-2014 火力发电厂和变电站照明设计技术规定
 - [23] Q/GDW 11403 ±800kV及以上特高压直流工程换流站消防设计导则
-